

Bogotá D.C., Noviembre 05 de 2021.

### **BOLETÍN ALERTA TEMPRANA PREVENTIVA No. 033.**

- PARA:** DELEGADOS, COORDINADORES Y CUERPOS DE BOMBEROS VOLUNTARIOS, OFICIALES Y AERONAUTICOS DE COLOMBIA.
- DE:** CAPITAN EN JEFE CHARLES WILBER BENAVIDES CASTILLO  
DIRECTOR GENERAL DE BOMBEROS.
- ASUNTO:** ALERTA TEMPRANA PREVENTIVA POR PROBABILIDAD DE AUMENTO O DISMINUCIÓN EN LOS NIVELES DE LOS RIOS, PRESENCIA DE DESLIZAMIENTOS, INCENDIOS FORESTALES, ALERTAS METEOMARINAS EN EL TERRITORIO COLOMBIANO Y COMUNICADO ESPECIAL FIN DE SEMANA.

La Dirección Nacional de Bomberos de Colombia, informa que según el Informe Técnico Diario No. 309, y Comunicado Especial No. 111, emitidos por parte del Instituto de Hidrología Meteorología y Estudios Ambientales (IDEAM), en el cual envía una alerta por amenaza alta de ocurrencia de deslizamientos de tierra en áreas inestables y de ladera, un aumento o disminuciones significativas en los niveles de los ríos, alerta por amenaza de ocurrencia de incendios de la cobertura vegetal, alertas meteomarinas y pronóstico del tiempo fin de semana.

#### **ANÁLISIS METEOROLÓGICO.**

Las lluvias más significativas para el día de hoy se prevén en sectores de la Amazonía en su sector oriental y en menor intensidad en el occidental. En el occidente del país en la región del Pacífico. También es probable que se registren lluvias moderadas en el sur de la región Andina. Lluvias de menor intensidad y de carácter puntual en el occidente y norte de la región Andina, destacando sectores del eje cafetero, Antioquia, Santanderes y occidente de Cundinamarca. Centro de la región Caribe en Magdalena, Atlántico principalmente.

Mañana con tendencia a las condiciones secas en gran parte del territorio nacional. Las precipitaciones se han observado en sectores del centro del Pacífico colombiano y en piedemonte Amazónico en el departamento de Putumayo. Lluvias de menor intensidad en sectores puntuales del centro y norte de la región Andina, departamentos como Antioquia, Cundinamarca y Boyacá. Centro del litoral Caribe en Magdalena.

Moderado descenso de las precipitaciones, las cuales se concentraron principalmente en las regiones Orinoquia, Andina y Caribe. El mayor registro en 24 horas se presentó en el municipio de Restrepo (Meta), con 136.0 mm.

#### **ALERTA ROJA.**

- Por alta probabilidad de ocurrencia de deslizamientos de tierra en algunos municipios de las regiones Pacífica y Andina.
- Por alta probabilidad de crecientes súbitas o niveles altos en algunas cuencas de zonas hidrográficas ubicadas en las regiones caribe y Andina.

15/04/2021

### ALERTA NARANJA.

- Por moderada probabilidad de ocurrencia de deslizamientos de tierra, en municipios de las regiones Pacífica, Caribe, Amazonas, Andina y Orinoquía.
- Por moderada probabilidad de crecientes súbitas en las cuencas de algunas las zonas hidrográficas ubicadas en las regiones Andina, Caribe, Pacífica, Orinoquía y Amazonia.
- Por moderada probabilidad de ocurrencia de incendio de cobertura vegetal en algunos, municipios de Cesar y la Guajira.

## ALERTA POR NIVELES DE LOS RIOS.

### REGIÓN PACÍFICA.

#### ALERTA ROJA.

- **CUENCA ALTA DEL RÍO PATÍA.**

Alerta puntual en la quebrada Las Tallas. Nota: CDGRD Cauca, informa inundaciones por desbordamientos de la quebrada Las Tallas, afluente al río Patía (municipio de Patía) (31/10/2021).

#### ALERTA NARANJA.

- **CUENCA ALTA MEDIA DEL RÍO SUCIO.**

Crecientes súbitas en el río Sucio y sus afluentes. Se recomienda especial atención en las quebradas Cañada Seca y Desmotadora, a la altura del municipio de Dabeiba (Antioquia), aportante a la cuenca baja del río Atrato. Especial atención en los municipios Dabeiba, Uramita, Cañasgordas, Mutatá y Belén de Bajará (Chocó).

- **CUENCA BAJA DEL RÍO SUCIO.**

Probabilidad de crecientes súbitas en la cuenca baja del río Sucio, especialmente en sus aportantes. Se recomienda especial atención en los municipios Carmen del Darién y Riosucio (Chocó).

- **CUENCA BAJA DEL RÍO ATRATO.**

Probabilidad de incrementos súbitos en la SZH Directos al Bajo Atrato entre río Sucio y Desembocadura al Mar Caribe. Especial atención en el municipio de Riosucio (Chocó).

- **CUENCA DEL RÍO TANELA.**

Probabilidad de crecientes súbitas en la cuenca del río Tanela, aportante a la cuenca baja del río Atrato, dadas las lluvias de variada intensidad que se están registrando.

- **CUENCA DEL RÍO BAUDÓ.**

Probabilidad de incrementos súbitos en los niveles del río Baudó y sus afluentes, especialmente los ríos Berreberre, Pepe y Torredó. Se recomienda especial atención para las poblaciones ribereñas, donde se destacan los corregimientos de Santa María, Miacorá, Divisa, Cohecho, Chachajo, Santa Rita, La Pureza, Nauca, Almendro, Bellavista y Puerto Elacio.

- **CUENCA ALTA DEL RÍO SAN JUAN.**

Probabilidad de crecientes súbitas en el río San Juan y sus afluentes. Se recomienda especial atención en los municipios de Tadó, Istmina (Chocó) y Pueblo Rico (Risaralda).

- **CUENCA DEL RÍO DAGUA.**

Probabilidad de crecientes súbitas en el río Dagua y sus afluentes. Especial atención en el municipio de Buenaventura.

- **CUENCA DEL RÍO ANCHICAYÁ.**

Probabilidad de crecientes súbitas en el río Anchicayá y sus afluentes que drenan sus aguas al Océano Pacífico en el departamento del Valle del Cauca.

- **CUENCAS DIRECTAS AL OCÉANO PACÍFICO (VALLE DEL CAUCA).**

Probabilidad de crecientes súbitas en los ríos Cajambre, Mayorquín, Raposo y sus afluentes, directos al océano Pacífico en el departamento del Valle del Cauca.

- **CUENCA DIRECTA AL OCÉANO PACÍFICO (VALLE DEL CAUCA).**

15/04/2021

Probabilidad de crecientes súbitas en el río Naya - Yurumanguí y sus afluentes, directos al océano Pacífico en el departamento del Valle del Cauca.

- **CUENCA DEL RÍO SAN JUAN DE MICAY.**

Probabilidad de crecientes súbitas en los ríos San Juan de Micay y sus afluentes, directos al océano Pacífico.

- **CUENCAS DIRECTAS AL OCÉANO PACÍFICO (CAUCA).**

Probabilidad de crecientes súbitas en los ríos Saija, Timbiquí y sus afluentes, directos al océano Pacífico.

- **CUENCA DEL RÍO GUAPI.**

Probabilidad de crecientes súbitas en el río Guapi y sus afluentes, directos al océano Pacífico. Especial atención en el municipio de Timbiquí.

- **CUENCA DEL RÍO MIRA.**

Probabilidad de crecientes súbitas en el río Mira y sus afluentes, especialmente en los ríos Guiza y San Juan. Se recomienda especial atención a la altura de los municipios de Barbacocas, Ricaurte y Tumaco (Nariño), ante posibles afectaciones por desbordamientos e inundaciones.

### ALERTA AMARILLA.

- **CUENCA ALTA DEL RÍO ATRATO.**

Probabilidad de crecientes súbitas en la cuenca alta del río Atrato, principalmente en sus afluentes como los ríos Quito, Cabí y Andágueda. Se recomienda especial atención en los municipios de El Carmen de Atrato, Lloró, Bagadó, Cérteguí, Quibdó y Unión Panamericana (Animas).

- **CUENCA MEDIA RÍO ATRATO.**

Probabilidad de crecientes súbitas en la cuenca de los ríos Murrí, Murindó y SZH Directos al Atrato entre los ríos Bebaramá y Murrí.

- **CUENCA MEDIA RÍO ATRATO.**

Probabilidad de crecientes súbitas en las cuencas de los ríos Bebaramá y SZH Directos al Atrato entre los ríos Quito y Bojayá, entre otros directos a la parte media del río Atrato.

- **CUENCA MEDIA RÍO ATRATO.**

Probabilidad de crecientes súbitas en los ríos Napipí, Opogadó, Bojayá y sus afluentes, entre otros directos a la parte media del río Atrato. Se recomienda especial atención en el río Atrato a la altura de Vigía de Fuerte (Antioquia).

- **CUENCA DEL RÍO SALAQUÍ.**

Probabilidad de crecientes súbitas en la cuenca del río Salaquí y sus aportantes a la cuenca baja del río Atrato. Especial atención en el municipio de Riosucio (Chocó).

- **CUENCA DEL RÍO CACARICA.**

Probabilidad de crecientes súbitas del río Cacarica y sus afluentes, especialmente en el río Domingodó, aportante a la cuenca baja del río Atrato. Especial atención en los municipios Carmen de Darién y Riosucio (Chocó).

- **CUENCA DEL RÍO TOLO.**

Probabilidad de crecientes súbitas en la cuenca del río Tolo entre otros directos al Caribe. Especial atención a la altura del municipio de Acaandí.

- **CUENCAS DIRECTAS AL PACÍFICO (CHOCÓ).**

Probabilidad de crecientes súbitas en la quebrada Chocolatal, los ríos Jella, Abaquía, Catripe, Evarí, Pavasá, Piliza, Purricha, Quiparado, San Juan, Virudó, Cupica, Curiche, Jampavadó, Juradó, Partadó, Arusi, Coquí, Joví, Nuquí, Panguí y sus aportantes, entre otros directos al Océano Pacífico en el departamento de Chocó, se recomienda especial atención en los municipios de Bahía Solano y Juradó.

- **CUENCA DEL RÍO DOCAMPADÓ.**

Probabilidad de incrementos súbitos en los niveles del río Docampadó y sus afluentes, entre otros directos al océano Pacífico en el departamento de Chocó.

- **CUENCA MEDIA DEL RÍO SAN JUAN.**

Probabilidad de crecientes súbitas en las cuencas de los ríos Tamaná, Condoto, Cajón y Sipí, entre otros aportantes a la cuenca media del río San Juan. Especial atención a la altura de los municipios Condoto, Novita, San José del Palmar, Medio San Juan, Santa Rita y Sipí.

- **CUENCA MEDIA DEL RÍO SAN JUAN.**

Probabilidad de crecientes súbitas en la parte media del río San Juan. Especial atención a la altura del municipio Medio San Juan.

- **CUENCA BAJA DEL RÍO SAN JUAN.**

Probabilidad de crecientes súbitas en las cuencas de los ríos Calima, Munguidó, Bajo San Juan y Capoma, entre otros directos al bajo San Juan. Especial atención a la altura de los municipios de Calima Darién, Litoral de San Juan, Buenaventura y Bahía Málaga.

- **CUENCA DEL RÍO ISCUANDÉ.**

Probabilidad de crecientes súbitas en el río Iscuandé y sus afluentes, el cual drenan sus aguas al Océano Pacífico en el departamento de Nariño.

- **CUENCA DEL RÍO TAPAJE.**

Probabilidad de crecientes súbitas en el río Tapaje y sus afluentes, el cual drenan sus aguas al Océano Pacífico en el departamento de Nariño.

- **CUENCA ALTA DEL RÍO PATÍA.**

Probabilidad de crecientes súbitas en el Alto Patía en los departamentos de Cauca y Nariño.

- **CUENCA DEL RÍO GUACHICONO.**

Probabilidad de crecientes súbitas del río Guachicono y sus afluentes en el departamento de Cauca.

- **CUENCA DEL RÍO MAYO.**

Probabilidad de crecientes súbitas en la cuenca del río Mayo, aportante al alto Patía al nororiente del departamento de Nariño.

- **CUENCA RÍO JUANANBÚ.**

Probabilidad de incrementos súbitos en el nivel de los ríos Juananbú y sus afluentes, aportantes al Alto Patía (Nariño).

- **CUENCA DEL RÍO GUÁITARA.**

Probabilidad de crecientes súbitas en la cuenca del río Guáitara. Especial atención en el municipio de El Tambo (Nariño).

- **CUENCA BAJA DEL RÍO PATÍA.**

Probabilidad de incrementos súbitos en los niveles de la parte baja del río Patía y sus afluentes, el cual descarga sus aguas al océano Pacífico en el departamento de Nariño. Estar atentos en Bocas de Satinga.

## REGIÓN ANDINA.

### ALERTA ROJA.

- **CUENCA DEL RÍO NEIVA.**

Crecientes súbitas en las cuencas de los ríos Neiva y sus afluentes, aportante al Alto Magdalena. Nota: 1) CDGRD Huila reporta avenida torrencial de la quebrada Quizaya a la altura de las veredas Colón, El Silencio, El Bosque, El Vergel, Las Brisas, Líbano y centro poblado El Paraíso del municipio de Algeciras (Huila) (3/11/2021). 2) CDGRD Huila reporta creciente súbita del río Neiva a la altura de las veredas Colón, El Silencio, El Bosque y El Vergel a la altura del municipio de Algeciras (Huila) (3/11/2021).

- **CUENCA DEL RÍO FORTALECILLAS.**

Probabilidad de crecientes súbitas en las cuencas del río Fortalecillas y otros aportantes directos al río Magdalena en su cuenca alta. Nota: CDGRD Huila reporta creciente súbita del río Fortalecillas a la altura del barrio Buenaventura del corregimiento Fortalecillas en el municipio de Neiva (Huila) destruyendo 7 puentes peatonales (4/11/2021).

15/04/2021



- **CUENCA DEL RÍO SUMAPAZ.**

Niveles altos del río Sumapaz y sus afluentes, se recomienda especial atención en los municipios de Ricaurte, Cabrera, Pandí, Melgar y Sylvania (Cundinamarca), ante posibles afectaciones por desbordamientos e inundaciones.

- **CUENCA ALTA DEL RÍO BOGOTÁ.**

Crecientes súbitas en la cuenca alta del río Bogotá, especialmente los aportantes de los cerros orientales, los ríos Barandillas, Subachoque, Teusacá, Simaya, entre otros aportantes. Igualmente, estar atentos en los municipios de Cogua, Tausa, Suesca, Villagómez, Chocontá, Villapinzón, Nemocón, La Calera y Usme (Cundinamarca). Nota: CDGRD Cundinamarca reporta que en Cogua, Sector Mortiño, se presentó una inundación por aumento de niveles en la quebrada Sucia, causando afectaciones en 2 viviendas, 1 centro educativo afectado (04/11/2021).

- **CUENCA DEL RÍO NEGRO.**

Alerta roja puntual por desbordamiento de la quebrada Amarilla y creciente súbita en el río Negro, a la altura del municipio de Pacho (Cundinamarca). Se recomienda especial atención en los municipios de Pacho, Nimaima y Tobia (Fuente: Defensa Civil y Bomberos de Villeta 02/11/2021-04/11/2021).

- **CUENCA ALTA – MEDIA DEL RÍO CARARE.**

Niveles altos en la cuenca Alta-Media del río Carare, se recomienda especial atención a la altura de los municipios de Quípama y San pablo de Borbur (Boyacá) y Cimitarra (Santander).

- **CUENCA BAJA DEL RÍO CARARE.**

Probabilidad de crecientes súbitas en la cuenca Baja del río Carare, se recomienda especial atención a la altura de los municipios Cimitarra y Puerto Parra (Santander).

- **CUENCA DEL RÍO SOGAMOSO.**

Alerta Puntual: para el corredor ribereño entre Puente la Paz a Bocas del Sogamoso (desembocadura al río Magdalena) por niveles altos del río Sogamoso como consecuencia del tránsito de onda por descarga controlada del embalse de Topocoro. Recomendación especial a las poblaciones ribereñas de los sectores Marta (Girón), El Puente, La Playa, Casa de Barro, Tienda Nueva, El Peaje (Betulia), San Luis de Río Sucio (Sabana de Torres), La Cascajera (Barrancabermeja), Puerto Cayumba, El Pedral, La Lucha, Puente Sogamoso y Bocas de Sogamoso (Puerto Wilches) (desde 02/07/2021 a la fecha). Nota: CMRGD reporta afectación sobre 20 viviendas y cultivos en el centro poblado Casa de Barro vereda la Putana del municipio de Betulia por aumento del nivel río Sogamoso, posiblemente asociado a los volúmenes vertidos por Topocoro (02/11/2021 a la fecha).

- **PARTE MEDIA DEL RÍO MAGDALENA.**

Niveles altos en el río Magdalena entre los municipios de Puerto Wilches (Santander) y Gamarra (Cesar). Nota: 1) Se destacan los niveles altos del río Magdalena el cual se encuentra por encima del umbral de la alerta roja a la altura de las estaciones hidrológicas Sitio Nuevo (23187280) y Gamarra (23217080) que superan el nivel máximo histórico. 2) CDGRD Santander inundaciones por desbordamiento de la Ciénaga Yarirí en el municipio de Puerto Wilches (02/11/2021)

- **PARTE MEDIA DEL RÍO MAGDALENA.**

Alerta puntual: en Puerto Wilches por avance de erosión fluvial del río Magdalena sobre la banca lateral al sur del casco urbano. Inminente desbordamiento en el río Magdalena en el sector de Puerto Perico y potencial conexión con la ciénaga de Yarirí (30/10/2021).

- **CUENCA DEL RÍO LEBRIJA.**

Niveles altos del río Lebrija y sus afluentes. Especial atención en los ríos Cáchira, Oro, Charta, Florida Blanca, Suratá y Playón. Se recomienda estar atentos en los municipios de Cáchira, Bucaramanga, Sabana de Torres, Rionegro y Puerto Wilches (Santander). Se recomienda estar atentos en los municipios de Rionegro, Puerto Wilches y especialmente en Sabana de Torres (Santander), donde se han registrado fuertes lluvias las cuales pueden generar crecientes súbitas y afectaciones por inundaciones. Nota: 1) CDGRD Santander reporta avenida torrencial de las quebradas El Manzano, Ramírez, Galvanez, La Carrera, San Francisco y La Caramba en el sector Villanueva en el corregimiento La Vega en los barrios La Hermanita, San Agustín y Gramalote en el municipio de Cachira (Norte de Santander) (4/11/2021). 2) Inundaciones en el sector Bellavista del municipio de Puerto Wilches (Norte de Santander) por creciente de la ciénaga de Yarirí (Fuente: Canal TRO, RTVC y diario Vanguardia, 04/11/2021).

15/04/2021

- **CUENCA DEL RÍO ARMA.**

Alerta puntual: por desbordamiento del río Piedras a la altura municipio La Unión (Antioquia) (Reporta CORNARE) (3/11/2021).

- **CUENCA BAJA DEL RÍO NECHÍ.**

Niveles altos en la cuenca baja del río Nechí y sus afluentes, se recomienda especial atención en el municipio de Nechí (Antioquia), ante posibles afectaciones por desbordamientos e inundaciones. Notas: 1) CDGRD de Antioquia y Enlace Territorial UNGRD reporta inundaciones en los barrios: Mojarrita, Caracolí, San Nicolás, El Centro, El Bosque, El Prado, El Belén, Chispero, Taruya, Nueva Esperanza, La Misericordia, Popular, Nuevo Centro 1, Nuevo Centro 2, Catorce De Septiembre; y Corregimientos: Bijagual, Cargueros, Las Flores, Veredas: Bella Sola, Puerto Astilla, Puerto Nuevo, Bargueri, Ciénaga Sapo, Buenos Aires 14, La Esperanza 4, Plan Bonito, San Pablo, Flores Viejas, El 14, correspondientes en el municipio de Nechí, debido a desbordamientos de los ríos Nechí y Cauca, dejando varios afectados (21/08/2021). 2) CITEL reporta desbordamiento de las quebradas Marquetalia y Galán a la altura del municipio de Segovia, afectación a comunidad que invadió el cauce de estas quebradas (18/10/2021).

- **CUENCA DEL RÍO TARRA.**

Probabilidad de crecientes súbitas en la cuenca del río Tarra y sus tributarios. Especial atención en los municipios de Hacarí y El Tarra (Norte de Santander).

- **CUENCA DEL RÍO ZULIA.**

Probabilidad de crecientes súbitas en la cuenca del río Zulia y sus afluentes, especialmente para los aportantes de la cuenca baja. Especial atención en los municipios de Santiago, Arboledas, Salazar, San Cayetano, El Zulia y Cúcuta. Notas: 1) CMGRD reporta anegamientos en el municipio de Santiago por fuertes precipitaciones estar atentos a los niveles del río Peralonso (31/10/2021). 2) Durante la madrugada de hoy se registraron precipitaciones con volúmenes importantes, lo cual puede causar el incremento del río Zulia, a la altura del sector Puerto León (05/11/2021).

### ALERTA NARANJA.

- **CUENCA DEL RÍO ALGODONAL.**

Probabilidad de crecientes súbitas en el río Algodonal y sus afluentes, se recomienda especial atención en los municipios de Ocaña y Teorama (Norte de Santander).

- **CUENCAS DEL CATATUMBO.**

Probabilidad de crecientes súbitas en la cuenca del río Socuavo. Especial atención en los municipios de Tibú y La Gabarra (Norte de Santander).

- **CUENCAS DE LOS RÍOS SARDINATA Y TIBÚ.**

Probabilidad de crecientes súbita en los ríos Tibú, Sardinata, Nuevo Presidente y sus aportantes. Especial atención a la altura del municipio de Tibú (Norte de Santander).

- **ALTO MAGDALENA.**

Alerta puntual debido al represamiento del río Guarapas en la zona rural de Pitalito (Huila), a la altura de la vereda Cálamo. La Oficina de Ambiente y Gestión del Riesgo de la Alcaldía de Pitalito, recomienda que se esté atento a los niveles del río aguas abajo con especial atención a las veredas Cálamo, Danubio, La Paz, Aguadas, Meseta, Pedregal, Chillurco, Rincón de Contador y Llanogrande (AO Huila, 06/10/2021).

- **RÍOS DIRECTOS AL MAGDALENA (MD).**

Probabilidad de crecientes súbitas en las SZH Ríos Directos Magdalena (md). Especial atención en los municipios de Garzón y Gigante (Huila).

- **CUENCA DEL RÍO JUNCAL.**

Probabilidad de crecientes súbitas en la cuenca del río Juncal. Especial atención en los municipios de Palermo y Neiva (Huila).

- **CUENCA DEL RÍO AIPE – CHENCHE.**

Probabilidad de crecientes súbitas en las cuencas de los ríos Aipe, Chenche y sus afluentes. Especial atención en los municipios Aipe (Huila) y Natagaima (Tolima).

15/04/2021

- **DIRECTOS AL MAGDALENA ENTRE CABRERA Y SUMAPAZ.**

Probabilidad de incrementos moderados en el nivel de los directos al Magdalena entre Cabrera y Sumapaz.

- **CUENCA MEDIA DEL RÍO BOGOTÁ.**

Crecientes súbitas en el río Bogotá y sus afluentes, los ríos: Apulo, Tunjuelito, Frío, quebrada Honda y Canal Salitre, Canal Cundinamarca y quebrada Yomasa, entre otros aportantes al cauce principal del río Bogotá. Se recomienda especial atención a la altura de la zona urbana de Bogotá y los municipios de Tabio, Zipaquirá, Tocancipá, Cajicá, Chía, Cota, Funza y Sopó, La Mesa, Anapoima y Apulo (Cundinamarca). No se descartan anegamientos en la capital del país.

- **CUENCA BAJA DEL RÍO BOGOTÁ.**

Niveles altos en la parte baja del río Bogotá, a la altura de Girardot (Cundinamarca). También, se recomienda estar atentos a los niveles del río Bogotá y afluentes, a la altura de los municipios de La Mesa, Anapoima, Tocancipá y Agua de Dios.

- **CUENCA DEL RÍO LAGUNILLA.**

Probabilidad de crecientes súbitas en el nivel de los ríos Sabandija, Recio y Lagunilla, afluentes del alto Magdalena. Se recomienda especial atención en los municipios de Murillo, Líbano, Lérica, Armero y Venadillo (Tolima).

- **CUENCA DEL RÍO GUALÍ.**

Probabilidad de crecientes súbitas en el río Gualí y sus afluentes, especial atención en los municipios de Fresno (Tolima), Mariquita (Tolima), Pensilvania (Caldas), Casablanca (Tolima) y Samaná (Caldas).

- **CUENCA DEL RÍO GUARINÓ.**

Probabilidad de crecientes súbitas en la cuenca del río Guarinó. Especial atención en el municipio de Manzanares (Caldas).

- **DIRECTOS AL MEDIO MAGDALENA ENTRE LOS RÍOS GUARINÓ Y LA MIEL.**

Probabilidad de crecientes súbitas en los niveles de los aportantes directos al Medio Magdalena entre los ríos Guarinó y La Miel. Especial atención en La Dorada - Caldas.

- **CUENCA DEL RÍO LA MIEL (SAMANÁ).**

Crecientes súbitas en el río La Miel y sus aportantes. Especial atención en los municipios de Marquetalia, Samaná, Pensilvania, Norcasia (Caldas), Argelia y Sonsón (Antioquia).

- **DIRECTOS AL MEDIO MAGDALENA ENTRE LOS RÍOS LA MIEL Y NARE.**

Probabilidad de crecientes súbitas en los niveles de los aportantes directos al Medio Magdalena entre los ríos La Miel y Nare, especialmente en el río Claro (Cocorná Sur). Especial atención a la altura de los municipios de Sonsón, Puerto Triunfo, Puerto Nare y San Francisco.

- **CUENCA DEL RÍO NARE.**

Probabilidad de crecientes súbitas en el río Nare y sus afluentes, especial atención en el río Nus. No se descartan incrementos de nivel en otros afluentes como los ríos Samaná Norte, Negro y quebradas Marinilla, La Mosca y Santa Gertrudis. Se recomienda especial atención en los municipios de Guarne, El Retiro, La Ceja, Cisneros, San Roque, Santo Domingo, Concepción, Rionegro, Santuario, Marinilla, Cocorná, San Luis, Yolombó y Puerto Nare.

- **CUENCA DEL RÍO CIMITARRA.**

Probabilidad de crecientes súbitas en el río Cimitarra y sus afluentes. Especial atención en los municipios de Cantagallo, Yondó y Remedios, dadas las fuertes lluvias registradas en la cuenca.

- **DIRECTOS AL MEDIO MAGDALENA ENTRE LOS RÍOS SECO Y NEGRO.**

Probabilidad de incrementos súbitos en los niveles de los aportantes directos al Medio Magdalena entre los ríos Seco y Negro. Especial atención en Puerto Salgar.

- **CUENCA DEL RÍO NEGRO.**

Crecientes súbitas en el río Negro y sus afluentes, tales como las quebradas Amarilla, La Negra, La Chorrera, Agua Clara, La Papaya, Retama, Furatena y los ríos Villeta, Tobia, Guaguaquí y Moras. Especial atención en los municipios de Villeta, Nimaima, San Francisco, Útica, La Vega, Sasaima, Tobia, Nimaima, Pacho y Yacopí. Nota: 1) La Junta de San Francisco reporta ríos bastante caudalosos en horas de la noche (04/11/2021).

15/04/2021

- **DIRECTOS AL MAGDALENA MEDIO ENTRE RÍOS NEGRO Y CARARE.**

Probabilidad de incrementos súbitos en los niveles de los directos al Medio Magdalena entre ríos Negro y Carare. Especial atención a la altura de Puerto Boyacá (Boyacá).

- **CUENCA DEL RÍO OPÓN.**

Probabilidad de creciente súbita en el río Opón y sus tributarios, especialmente la quebrada Capote y el río La Colorada. Especial atención a la altura de los municipios Puerto Parra y Simacota (Santander).

- **CUENCA DEL RÍO SOGAMOSO.**

Crecientes súbita en el río Sogamoso y sus afluentes. Los ríos Negro y Blanco a la altura de la vereda Santa Bárbara en el municipio Mogotes (Santander). Nota: CDGRD Boyacá reporta avenida torrencial por represamiento en la quebrada Uragón a la altura de las veredas de Uragon, Chichimita, Chiscote y Alizal en el municipio de Guacamayas (Boyacá) (14/10/2021)

- **PARTE MEDIA DEL RÍO.**

Magdalena Niveles altos en el río Magdalena entre los municipios de Puerto Boyacá (Boyacá), Puerto Nare (Antioquia), Puerto Berrio (Antioquia) y Barrancabermeja (Santander).

- **QUEBRADA EL CARMEN.**

Probabilidad de crecientes súbitas en la SZH de la Quebrada el Carmen, entre otros directos al Medio Magdalena, especialmente en los caños El Cristo y Pital y quebrada Buturama. Especial atención en el municipio de Aguachica (Cesar). Nota: CMGRD Cesar, informa creciente súbita de la quebrada Buturama en la parte alta de la vereda las Piñas, municipio Aguachica (31/10/2021).

- **CUENCAS DEL ALTO CAUCA (CAUCA).**

Probabilidad de crecientes súbitas en los ríos Ovejas, Quinamayo y sus aportantes. Especial atención en los municipios de Morales, Caldono y Santander de Quilichao.

- **CUENCA DEL RÍO PALO.**

Crecientes súbitas en la cuenca del río Palo y sus aportantes. Especial atención en los municipios de Miranda, Toribio, Padilla, Puerto Tejada y Corinto.

- **CUENCA DEL RÍO LA VIEJA.**

Probabilidad de crecientes súbitas en el río La Vieja y sus afluentes. Se recomienda especial atención en el municipios de Tebaida, Pijao, Armenia, Calarcá y Salento (Quindío). También, monitorear por posibles crecientes súbitas en los ríos Verde (municipios de Córdoba y Buenavista), Lejos (municipio de Pijao) y Quindío (municipios de Calarcá y Salento). Nota: CDGRD Quindío informa evento de inundación en la vereda río Verde en el municipio de Buenavista afectando dos locales comerciales y una vivienda (31/10/2021).

- **CUENCA DEL RÍO OTÚN.**

Probabilidad de creciente súbita en la cuenca del río Otún y sus afluentes. Se recomienda especial atención en el municipio de Dos Quebradas y Santa Rosa de Cabal.

- **CUENCA DEL RÍO CHINCHINÁ.**

Probabilidad de crecientes súbitas en el río Chinchiná y sus afluentes en el Eje Cafetero. Especial atención en los municipios de Villamaría y Manizales (Caldas).

- **CUENCA DEL RÍO ARMA.**

Probabilidad de crecientes súbitas en la cuenca del río Arma y sus afluentes en el Eje Cafetero.

- **DIRECTOS AL RÍO CAUCA ENTRE SAN JUAN - PTO VALDIVIA.**

Probabilidad de crecientes súbitas en los aportantes directos al río Cauca entre el río San Juan - Pto Valdivia, especialmente el río Tonusco en el municipio de Venecia y las quebradas Sopenan y La Frisola. Especial atención en los municipios de Fredonia, Santafé de Antioquia y en Ebejico, Heliconia y Armenia. Y niveles altos en el río Cauca desde Venecia hasta Valdivia (Antioquia).

- **CUENCA DEL RÍO TARAZÁMAN.**

Probabilidad de crecientes súbitas en los ríos Tarazá, Man y sus afluentes. Especial atención a la altura de los municipios de Tarazá y Cáceres (Antioquia)

- **DIRECTOS AL RÍO CAUCA ENTRE PUERTO VALDIVIA Y NECHÍ.**

Probabilidad de crecientes súbitas en los aportantes directos al río Cauca entre Puerto Valdivia y Nechí.

15/04/2021



## ALERTA AMARILLA.

- **CUENCAS DEL CATATUMBO.**

Probabilidad de crecientes súbitas en la SZH Bajo Catatumbo.

- **CUENCAS DEL CATATUMBO.**

Probabilidad de crecientes súbitas en las cuencas de los ríos Suroeste y Río de Oro.

- **CUENCA DEL RÍO PAMPLONITA.**

Probabilidad de crecientes súbitas en el río Pamplonita y sus afluentes. Especial atención en los sectores de Aguas Claras, Puerto León y Puerto Santander en el municipio de Cúcuta. Igualmente, se recomienda estar atentos en los municipios de Herrán y Ragonvalía. Nota: CDGRD Norte De Santander informa evento de inundación en el municipio Villa del Rosario, barrio Palmitas, afectando 18 viviendas (01/11/2021).

- **ALTO MAGDALENA.**

Probabilidad de crecientes súbitas en el río Guarapas, entre otros aportantes a la SZH del Alto Magdalena. Especial atención en los municipios de San Agustín, Palestina y Pitalito (Huila).

- **CUENCA DEL RÍO SUAZA.**

Probabilidad de creciente súbita en el río Suaza y sus aportantes. Especial atención en los municipios de Acevedo, Suaza y Guadalupe (Huila).

- **CUENCA DEL RÍO PÁEZ.**

Probabilidad de crecientes súbitas en el río Páez y sus principales afluentes los ríos Símbola, Ullucos y La Plata. Se recomienda especial atención en los municipios de Inzá, Belalcázar, La Plata, Nátaga, Paicol y Tesalia.

- **CUENCAS APORTANTES AL ALTO MAGDALENA.**

Probabilidad de crecientes súbitas en las cuencas de los ríos Yaguará, Íquira y sus afluentes, entre otros aportantes al Alto Magdalena.

- **CUENCA DEL RÍO BACHÉ.**

Probabilidad de crecientes súbitas en el río Baché y sus afluentes. Especial atención las quebradas San Miguel, El Oso, El Carmen y El Chuco en el municipio de Santa María (Huila), ante posibles afectaciones por desbordamientos e inundaciones.

- **CUENCAS APORTANTES AL RÍO SALDAÑA.**

Probabilidad de crecientes súbitas en las cuencas de los ríos Ata y en la SZH Alto y medio Saldaña, en el departamento del Tolima.

- **CUENCA DEL RÍO AMOYÁ.**

Probabilidad de crecientes súbitas en la cuenca del río Amoyá y sus aportantes en el departamento del Tolima. Especial atención al municipio de Chaparral.

- **CUENCAS APORTANTES AL RÍO SALDAÑA.**

Probabilidad de crecientes súbitas en las cuencas de los ríos Tetuán y Ortega en el departamento del Tolima.

- **CUENCA DEL RÍO CUCUANA.**

Probabilidad de crecientes súbitas en el río Cucuana y sus afluentes. Especial atención en los municipios de Roncesvalles, Rovira y San Luis en el departamento del Tolima.

- **CUENCA BAJA DEL RÍO SALDAÑA.**

Probabilidad de crecientes súbitas en la cuenca baja del río Saldaña en el departamento del Tolima.

- **CUENCA DEL RÍO CABRERA.**

Probabilidad de crecientes súbitas en el río Cabrera y sus afluentes, especial atención en el municipio Colombia (Huila).

- **CUENCA DEL RÍO PRADO.**

Probabilidad de crecientes súbita en los ríos Prado, Cuinde y Negro, afluente al embalse de Prado, especial atención en los municipios de Cunday, Villarrica y Prado (Tolima). Nota: CDGRD informa sobre evento de inundación en la cabecera municipal de Villarica, afectando 9 viviendas (01/11/2021).

- **CUENCA DEL RÍO LUISA.**

Probabilidad de crecientes súbitas en el río Luisa y sus afluentes, directo al Alto Magdalena. Especial atención a la altura del municipio Valle de San Juan (Tolima).

15/04/2021

- **CUENCA DEL RÍO COELLO.**

Probabilidad de incrementos súbitos en los niveles del río Coello y sus tributarios, especialmente el río Combeima. Se recomienda especial atención en la ciudad de Ibagué.

- **CUENCAS DEL RÍO OPIA.**

Probabilidad de crecientes súbitas en el río Opia y sus afluentes, especial atención en el municipio de Piedras (Tolima).

- **CUENCA DEL RÍO TOTARÉ.**

Probabilidad de crecientes súbitas en el río Totaré y sus afluentes, especial atención en los municipios de Anzoátegui y Alvarado (Tolima).

- **CUENCA DEL RÍO SECO Y OTROS DIRECTOS AL MAGDALENA.**

Probabilidad de incrementos súbitos en el nivel del río Seco entre otros directos al Magdalena en este sector.

- **CUENCA DEL RÍO SAN BARTOLO.**

Probabilidad de crecientes súbitas en el río San Bartolo y sus afluentes, principalmente en los ríos Vegachi y Regla. Especial atención en los municipios de Yolombó, Vegachi y Yondó.

- **CUENCA DEL RÍO SUÁREZ.**

Probabilidad de incrementos en los niveles del río Suárez y aportantes, se recomienda especial atención a la altura de los municipios de Arcabuco, Villa de Leyva, Moniquirá (Boyacá), Barbosa, Puente Nacional, Gámbita, Simacota y Villanueva (Santander).

- **CUENCA DEL RÍO FONCE.**

Probabilidad de crecientes súbitas en el río Fonce y sus afluentes, especialmente las quebradas Curití, Pozo Azul, Las Américas y río Mogoticos. Se recomienda especial atención a la altura de los municipios de Mogotes, Charalá, San Gil, Curití y Paramo (Santander).

- **CUENCAS DEL ALTO CAUCA (CAUCA Y VALLE DEL CAUCA).**

Probabilidad de incrementos súbitos en los niveles de los ríos Alto Cauca, Salado, Palacé y Piendamó (departamento de Cauca). Especial atención entre los municipios de Piendamó, Popayán, Cajibío, Totoró (Cauca)

- **CUENCAS DEL ALTO CAUCA (CAUCA).**

Probabilidad de incrementos súbitos en el nivel del río Timba. Especial atención entre los municipios de El Cedral y Buenos Aires (Cauca).

- **CUENCA DE LOS RÍOS CLARO Y JAMUNDÍ.**

Probabilidad de crecientes súbitas en los niveles de los ríos Claro, Jamundí, Pance y sus afluentes. Especial atención en el municipio de Jamundí.

- **CUENCAS DEL ALTO CAUCA (VALLE DEL CAUCA).**

Probabilidad de crecientes súbitas en las cuencas de los ríos Lilí, Meléndez y Canaveralejo, afluentes al Alto Cauca en el departamento de Valle del Cauca. Se recomienda especial atención en la ciudad de Cali.

- **CUENCA DEL RÍO CALI.**

Probabilidad de crecientes súbitas en el río Cali y sus afluentes. Se recomienda especial atención en la ciudad de Cali.

- **CUENCA DEL RÍO DESBARATADO.**

Probabilidad de crecientes súbitas en la cuenca del río Desbaratado y sus afluentes, aportantes al río Cauca en el departamento Valle del Cauca.

- **CUENCAS APORTANTES AL RÍO CAUCA EN EL DEPARTAMENTO DEL VALLE DEL CAUCA.**

Probabilidad de crecientes súbitas en las cuencas de los ríos Guachal, Bolo, Fraile, Párraga y sus afluentes, aportantes al río Cauca en el departamento Valle del Cauca.

- **CUENCAS APORTANTES AL RÍO CAUCA EN EL DEPARTAMENTO DEL VALLE DEL CAUCA.**

Probabilidad de crecientes súbitas en los ríos Arroyohondo, Yumbo, Mulalo, Vijes, Yotoco, Mediacanoa, Piedras y sus afluentes (departamento de Valle del Cauca).

15/04/2021

- **CUENCAS DE LOS RÍOS AMAIME Y CERRITO.**

Probabilidad de crecientes súbitas en los ríos Amaime, Cerrito y sus afluentes como el río Nima (departamento de Valle del Cauca). Especial atención en el municipio de Palmira (departamento de Valle del Cauca).

- **CUENCAS DE LOS RÍOS GUABAS, SABALETAS Y SONSO.**

Probabilidad de crecientes súbitas en las cuencas de los ríos Guabas, Sabaletas, Sonso y sus afluentes. Especial atención en los municipios de Ginebra y Guacarí (departamento de Valle del Cauca).

- **CUENCA DE LOS RÍOS GUADALAJARA Y SAN PEDRO.**

Probabilidad de crecientes súbitas en las cuencas de los ríos Guadalajara, San Pedro y sus afluentes. Especial atención en los municipios de Guadalajara de Buga y San Pedro (departamento de Valle del Cauca).

- **CUENCAS APORTANTES AL RÍO CAUCA EN EL DEPARTAMENTO DEL VALLE DEL CAUCA.**

Probabilidad de crecientes súbitas en las cuencas de los ríos Tuluá y Morales, entre otros aportantes al río Cauca en el departamento del Valle del Cauca.

- **CUENCA RÍO FRÍO.**

Crecientes súbitas en el río Frío y sus afluentes. Especial atención en el municipio de Riofrío. Cuencas del río Bugalagrande Probabilidad de creciente súbita en el río Bugalagrande y sus afluentes (departamento de Valle del Cauca).

- **CUENCA DEL RÍO LA PAILA.**

Probabilidad de crecientes súbitas en el río Paila y sus afluentes. Especial atención en el corregimiento de la Paila, municipio de Zarzal.

- **CUENCAS APORTANTES AL RÍO CAUCA EN EL DEPARTAMENTO DEL VALLE DEL CAUCA.**

Probabilidad de crecientes súbitas en la cuenca de los ríos Las Cañas - Los Micos y Obando, aportantes al Cauca en el departamento Valle del Cauca. Especial atención en los municipios de Cartago y La Victoria.

- **CUENCAS APORTANTES AL RÍO CAUCA EN EL DEPARTAMENTO DEL VALLE DEL CAUCA.**

Probabilidad de crecientes súbitas en los ríos Riopaila y Zarzal, asociados con el distrito de riego del RUT (ríos Roldanillo - La Unión - Toro) y pertenecientes a la subzona hidrográfica de los ríos Pescador, Chanco, Catarina, Cañaveral (departamento de Valle del Cauca).

- **CUENCA DEL RÍO RISARALDA.**

Probabilidad de crecientes súbitas en el río Risaralda y sus afluentes. Especial atención a la altura del municipio de Anserma, Riosucio Viterbo, Belalcázar (Caldas), Mistrató, Balboa y La Virginia (Risaralda). Posibles incrementos en afluentes como el río Guática.

- **CUENCA DEL RÍO TAPIAS.**

Probabilidad de crecientes súbitas en la cuenca del río Tapias y sus afluentes en el Eje Cafetero.

- **CUENCA DEL RÍO FRÍO.**

Probabilidad de crecientes súbitas en la cuenca del río Frío y sus aportantes como el río Cartama en el Eje Cafetero de Antioquia. Prestar atención a los municipios de Pueblorrico, Támesis y Valparaíso.

- **CUENCA DEL RÍO SAN JUAN.**

Probabilidad de crecientes súbitas en el río San Juan y sus afluentes, especialmente en los ríos Taparto y Bolívar, y las quebradas La Liboriana, Los Monos y La Linda, a la altura de los municipios de Andes, Betania, Salgar, Ciudad Bolívar y Pueblorrico (Antioquia).

- **RÍO CAUCA.**

Nivel alto del río Cauca entre los municipios de La Pintada, Venecia y Anzá (Antioquia). Se recomienda estar atentos en las poblaciones aguas abajo del municipio de Venecia, ante el tránsito de onda.

- **CUENCA ALTA DEL RÍO PORCE.**

Crecientes súbitas en los ríos Medellín, Porce y sus afluentes, especialmente las quebradas La Presidenta, La Iguaña, La Chacona y La Mona en el Valle de Aburra. Se recomienda especial atención en los municipios de Medellín, Girardota, Caldas, Sabaneta, Itagüí, Barbosa, Copacabana, Bello, La Estrella, Envigado y Caldas (Antioquia).

- **CUENCA MEDIA-BAJA DEL RÍO PORCE.**

Probabilidad de crecientes súbitas en la parte Media-Baja del río Porce y sus afluentes.

## REGIÓN CARIBE.

### ALERTA ROJA.

- **CUENCA ALTA DEL RÍO SAN JORGE.**

Crecientes súbitas en la cuenca alta del río San Jorge y sus afluentes, especialmente los ríos San Pedro y Uré. Se recomienda especial atención en los en los municipios de Puerto Libertador, Montelíbano y Buenavista (Córdoba), dadas las fuertes lluvias registradas en la cuenca.

- **BAJO SAN JORGE – LA MOJANA.**

Incremento de niveles en los caños y ciénagas del Bajo San Jorge, los cuales presentan altos niveles, incluso por encima de su capacidad. Altos niveles en el río San Jorge tramo Ayapel-Magangué. Especial atención a los municipios de Ayapel (Córdoba), San Marcos, Caimito, San Pedro, Galeras, Sucre, Guaranda y Majagual (Sucre). Notas: 1) CDGRD SUCRE informa desbordamiento del río San Jorge en el municipio de Caimito y creciente súbita en el Arroyo Grande a la altura del municipio de Corozal (16/08/2021). 2) CDGRD de Sucre, reporta inundaciones por rompimiento del chorro El Queso, afectando las veredas El Mamón, Pumpumá, Los Osas, caño La Lata en el municipio de Caimito y en las veredas de El Limón, Guayabal, San Matías y Cuiva, en San Benito Abad (19/08/2021). 3) CDGRD de Sucre, reporta inundaciones en la zona urbana - Subregión de La Mojana Sucreña (municipio Guaranda), debido a desbordamientos del río Cauca, sobrepasando el nivel de la muralla de contención (22/08/2021). 4) UNGRD reporta desbordamiento del río Cauca en el municipio de San Jacinto, Sector Cara de Gato (28/08/2021). 5) CDGRD de Sucre reporta inundación en las poblaciones de Orejero, Galindo, Isla Grande, Fundación, Caracuchas II, Mojanita, El Cedro, Isla del Coco, Congreso, El Cedro, Calzón Blanco, Solera, Nuevo Mamón, Caño Muerto, urbanización San Carlos, ocurridas en el municipio de Sucre, por fuertes lluvias que generaron el aumento del nivel de las aguas en caños y ciénagas (06/09/2021). 6) CMGRD informa inundaciones en algunos barrios del municipio de Corozal (29/10/2021). 7) CMGRD informa inundaciones en zona urbana del municipio de Los Palmitos (Sucre) (29/10/2021). 8) CDGRD Cauca informa que en Sucre, Barrio Siloé, se presentó una inundación por colapso de alcantarillado (04/11/2021).

- **DIRECTOS BAJO CAUCA – MAGDALENA. CIÉNAGA LA RAYA ENTRE RÍO NECHÍ Y BRAZO DE LOBA.**

Alerta Puntual en el río Cauca a la altura de San Jacinto del Cauca (sector Cara de Gato). Persiste el transvase de caudal del río Cauca hacia el Bajo San Jorge, tras el rompimiento del dique del río Cauca en el sector de Cara de Gato (27/08/2021), en el municipio de San Jacinto del Cauca.

- **CUENCA BAJA DEL RÍO CESAR.**

Alerta roja: por niveles altos del río Magdalena a la altura del municipio de Tamalameque (Cesar) Nota: CMGRD municipio de Tamalameque (Cesar), reporta inundación por desbordamiento del río Magdalena a la altura de la zona rural de Tamalameque afectando 33 viviendas (01/11/2021).

- **DIRECTOS AL BAJO MAGDALENA ENTRE EL BANCO Y EL PLATO.**

Niveles altos del río Magdalena en el municipio del Banco (Magdalena), se recomienda especial atención en los centros poblados de Real del Obispo, Pedraza, El Guamo, San Juan Nepomuceno, San Jacinto y Carmen de Bolívar, ante posibles afectaciones por desbordamientos e inundaciones. Nota: CDGRD Magdalena informa desbordamiento del río Magdalena y ruptura del Jarillón a la altura del municipio del Banco, corregimiento Mata de Caña. (03/11/2021).

### ALERTA NARANJA.

- **DIRECTOS BAJO CAUCA – MAGDALENA. CIÉNAGA LA RAYA ENTRE RÍO NECHÍ Y BRAZO DE LOBA.**

Probabilidad de crecientes súbitas en los aportantes directos al Bajo Cauca – Magdalena y Ciénaga La Raya entre Río Nechí y Brazo de Loba.

15/04/2021



- **DIRECTOS AL BAJO MAGDALENA ENTRE EL BANCO Y EL PLATO.**

Probabilidad de crecientes súbitas en quebradas y arroyos aportantes al Magdalena en el tramo entre El Banco y Plato (Magdalena).

- **DIRECTOS AL BAJO MAGDALENA ENTRE EL PLATO Y CALAMAR (MARGEN DERECHA E IZQUIERDA).**

Probabilidad de incrementos en los directos al bajo Magdalena entre el Plato y Calamar. Especial atención a la altura de El Guamo, San Juan Nepomuceno, San Jacinto y Carmen de Bolívar. Nota: CDGRD Magdalena informa inundaciones en el municipio de Tenerife por fuertes lluvias afectando familias agrícolas y pequeños ganaderos (02/11/2021).

- **DIRECTOS AL BAJO MAGDALENA ENTRE EL PLATO Y CALAMAR.**

Niveles altos del río Magdalena en el tramo entre los municipios de Plato y Calamar, Especial atención a los centros poblados de Real del Obispo, Pedraza, El Guamo, San Juan Nepomuceno, San Jacinto y Carmen de Bolívar.

- **CANAL DEL DIQUE (MARGEN DERECHA E IZQUIERDA).**

Niveles altos en el Canal del Dique. Especial atención en los municipios de Pasacaballos, Arjona, Sabanalarga, Mahates, Arroyohondo y María La Baja.

- **CIÉNAGA MALLORQUÍN.**

Probabilidad de crecientes súbitas en arroyos de la ciudad de Barranquilla y Soledad (Atlántico). De igual forma, se recomienda estar atentos a los niveles de los ríos de la Ciénaga Mallorca.

- **DIRECTOS AL MAGDALENA ENTRE CALAMAR Y DESEMBOCADURA AL MAR CARIBE.**

Probabilidad de crecientes súbitas en los ríos directos al Magdalena entre Calamar y desembocadura al mar Caribe. Adicionalmente, no se descarta la formación de arroyos en la ciudad de Barranquilla.

- **DIRECTOS AL MAGDALENA ENTRE CALAMAR Y DESEMBOCADURA AL MAR CARIBE.**

Niveles altos del río Magdalena en el tramo entre los municipios de Calamar y Barranquilla. Especial atención a los centros poblados de Cerro de San Antonio, El Piñón, Remolino y Sitio Nuevo.

#### ALERTA AMARILLA.

- **DIRECTOS BAJO CAUCA – MAGDALENA. CIÉNAGA LA RAYA ENTRE RÍO NECHÍ Y BRAZO DE LOBA.**

Niveles altos en el río Cauca desde Nechí (Antioquia) hasta Pinillos (Bolívar). Se recomienda especial atención en zonas rurales de los municipios de San Jacinto del Cauca y Achí (Bolívar), en donde persisten las afectaciones por inundación debido al rompimiento del río en el sector Cara de Gato (San Jacinto del Cauca).

### REGION ORINOQUIA.

#### ALERTA NARANJA.

- **CUENCA DEL RÍO GUEJAR.**

Probabilidad de crecientes súbitas en el río Guejar y sus afluentes, se recomienda especial atención entre los municipios de San Juan de Arama y Vistahermosa.

- **CUENCA DEL RÍO ARIARI.**

Probabilidad de crecientes súbitas en el río Ariari y sus afluentes, especialmente en la cuenca Baja, dadas las fuertes lluvias registradas. Se recomienda especial atención en los municipios de Cubarral, Lejanías, El Castillo, Granada, Fuente de Oro, Puerto Lleras, Puerto Rico y Puerto Concordia.

- **CUENCAS DE LOS RÍOS METICA, GUAMAL Y HUMADEA.**

Probabilidad de crecientes súbitas en las cuencas de los ríos Metica, Guamal y Humadea y sus afluentes, aportantes a la cuenca alta del río Meta.

- **CUENCA RÍO GUAYURIBA.**

Probabilidad de crecientes súbitas en el río Guayuriba y sus afluentes, especialmente en sus aportantes como la quebrada Blanca y el río Negro a la altura de los municipios de Guayabetal (Cundinamarca), Acacias y Villavicencio (Meta).

15/04/2021

- **CUENCA DEL RÍO NEGRO.**

Probabilidad de crecientes súbitas en la cuenca del río Negro.

- **CUENCA DEL RÍO GUATÍQUÍA.**

Probabilidad de creciente súbita del río Guatiquía y sus afluentes. Especial atención a la altura de Villavicencio.

- **CUENCA DEL RÍO GUACAVÍA.**

Probabilidad de crecientes súbitas en el río Guacavía y sus afluentes, se recomienda especial atención a la altura del municipio Cumaral (Meta).

- **CUENCA RÍO HUMEA.**

Probabilidad de crecientes súbitas en el río Humea y sus afluentes, especialmente el río San Juanito. Especial atención en los municipios de Paratebueno y Medina (Cundinamarca).

- **CUENCA DEL RÍO GARAGOA.**

Probabilidad de crecientes súbitas en la cuenca del río Garagoa y sus afluentes. Especial atención en los municipios de Chivor, Macanal, Somondoco, Garagoa y Almeida.

- **CUENCA DEL RÍO LENGUPÁ.**

Probabilidad de incrementos súbitos en el nivel del río Lengupá y aportantes, a la altura de los municipios de Rondón, Zetaquirá, Campohermoso y Santa María

- **CUENCA DEL RÍO CUSIANA.**

Probabilidad de crecientes súbitas en el río Cusiana y sus afluentes (como el río Únete, Quebrada Chichaca, Quebrada Negra y Quebrada Orquídea). Especial atención en los municipios de Pajarito (Boyacá), Recetor, Chámeza, Tauramena, Aguazul y Maní (Casanare). Nota: CMGRD de Casanare reportó cierre indefinido vía Aguazul - Sogamoso como consecuencia de la pérdida total de la bancada en sector La Granja, en una longitud aproximada de 150 metros, autoridades en permanente monitoreo ante posible represamiento del río Cusiana (01/11/2021).

### ALERTA AMARILLA.

- **CUENCA DEL RÍO GUAPE.**

Probabilidad de crecientes súbitas en el río Guape y sus afluentes. Especial atención en los municipios de La Uribe y Mesetas.

- **CUENCAS APORTANTES A LA CUENCA ALTA DEL RÍO META.**

Probabilidad de incrementos súbitos en las cuencas de los ríos caño Cumaral, Melúa y sus afluentes entre otros aportantes a la cuenca alta del río Meta

- **CUENCA DEL RÍO MANACACÍAS.**

Probabilidad de crecientes súbitas en la cuenca del río Manacacías, aportante a la cuenca alta del río Meta.

Cuenca del río Yucao Probabilidad de crecientes súbitas en la cuenca del río Yucao. Especial atención en el municipio de Puerto Gaitán (Meta).

- **DIRECTOS AL RÍO META ENTRE LOS RÍOS HUMEA Y UPÍA.**

Probabilidad de crecientes súbitas en la SZH directos al río Meta entre los ríos Humea y Upía. Especial atención a la altura del municipio de Cabuyaro.

- **DIRECTOS AL METICA ENTRE RÍOS GUAYURIBA Y YUCAO.**

Niveles altos del río Meta a la altura del municipio de Puerto López (Meta). Se recomienda especial atención en los municipios de Puerto López, Cabuyaro y Puerto Gaitán (Meta).

- **CUENCA DEL RÍO GUAVIO.**

Probabilidad de incrementos en el nivel de los ríos Guavio y sus afluentes.

- **CUENCA DEL RÍO UPÍA.**

Probabilidad de crecientes súbitas en el río Upía y sus afluentes, especialmente en la quebrada La Piñalera. Especial atención en los municipios de Sabanalarga, Villanueva (Casanare), Aquitania (Boyacá), Barranca de Upía y Cabuyaro (Meta).

## REGION AMAZONAS.

### ALERTA AMARILLA.

- **CUENCA DEL ALTO CAGUÁN.**

Probabilidad de crecientes súbitas en el Alto Caguán y sus afluentes. Se recomienda especial atención en el municipio San Vicente del Caguán y Puerto Betania.

- **CUENCA DEL RÍO GUAYAS.**

Probabilidad de crecientes súbitas en el río Guayas y sus afluentes, aportante al río Caquetá. Se recomienda especial atención a la altura de los municipios de Paujil y Puerto Rico.

- **CUENCA DEL RÍO ORTEGUAZA.**

Probabilidad de crecientes súbitas en el río Orteguaza y sus afluentes, los ríos Caraño y Hacha en el piedemonte caqueteño, a la altura del municipio de Florencia (Caquetá). Se recomienda especial atención en los municipios de Florencia, Paujil, Doncello.

- **CUENCA DEL RÍO PESCADO.**

Probabilidad de crecientes súbitas en el río Pescado y sus afluentes en el piedemonte caqueteño. Se recomienda especial atención en los municipios de Albania y Valparaíso.

- **CUENCA ALTA DEL RÍO CAQUETÁ.**

Probabilidad de incrementos en los niveles de la cuenca alta del río Caquetá, se recomienda especial atención en el río Mocoa y sus afluentes los ríos Rumiyaco, Tarauquita, Pepino, Sangoyaco y Mulato, entre otros aportantes a la cuenca alta del río Caquetá. Se recomienda estar atentos en la ciudad de Mocoa (Putumayo) y en el municipio de Piamonte (Cauca).

- **CUENCA ALTA DEL RÍO PUTUMAYO.**

Probabilidad de crecientes súbitas en el río Putumayo y sus aportantes, principalmente en los ríos Guamuez (municipio de Orito) y Sucio (municipio de Puerres). Especial atención en los municipios de Sibundoy, Colón, Santiago, Puerres, San Francisco, Villa Garzón, Orito y Puerto Asís.

- **CUENCA DEL RÍO SAN MIGUEL.**

Probabilidad de incrementos súbitos en los niveles del río San Miguel y sus afluentes. Especial atención en los municipios de Ipiales, Valle de Guamuez y San Miguel.

## ALERTA POR AMENAZA DE DESLIZAMIENTOS.

### REGIÓN CARIBE.

#### ALERTA NARANJA.

Amenaza Moderada por deslizamientos de tierra detonados por lluvias, localizados en los siguientes municipios:

- **Departamento de Bolívar:**

Municipios de Cantagallo, San Jacinto Del Cauca.

- **Departamento de Cesar:**

Municipios de San Alberto.

- **Departamento de Córdoba:**

Municipios de Montelíbano, San Jose De Ure.

#### ALERTA AMARILLA.

Amenaza baja por deslizamientos de tierra detonados por lluvias, localizados en los siguientes municipios:

- **Departamento de Atlántico:**

Municipios de Baranoa, Piojó, Tubará.

- **Departamento de Bolívar:**

Municipios de Achí, Altos Del Rosario, Arenal, Barranco De Loba, Montecristo, Morales, Norosi, Rioviejo, San Martin De Loba, Santa Rosa Del Sur, Simifí, Tiquisio (Puerto Rico).

15/04/2021

- **Departamento de Cesar:**

Municipios de Chimichagua, Curumaní, La Gloria, Pailitas, Pelaya.

- **Departamento de Córdoba:**

Municipios de Puerto Libertador, Tierralta.

- **Departamento de Magdalena:**

Municipios de Ciénaga, Zona Bananera.

- **Departamento de Sucre:**

Municipios de San Benito Abad.

## REGIÓN ANDINA.

### ALERTA ROJA.

Amenaza Alta por deslizamientos de tierra detonados por lluvias, localizados en los siguientes municipios:

- **Departamento de Antioquia:**

Municipios de Betulia, Buriticá, Cañasgordas, Nariño, Titiribí.

- **Departamento de Boyacá:**

Municipios de Buenavista.

- **Departamento de Caldas:**

Municipios de Aranzazu, Victoria.

- **Departamento de Cundinamarca:**

Municipios de Bojacá, Pandi.

- **Departamento de Huila:**

Municipios de Algeciras, Baraya, Neiva, Tello.

- **Departamento de Norte de Santander:**

Municipios de Arboledas, Bucarasica, Cáchira, Durania, La Esperanza, Lourdes, Pamplona, Villa Caro

- **Departamento de Santander:**

Municipios de Málaga, Onzaga.

- **Departamento de Tolima:**

Municipios de Mariquita, Prado.

### ALERTA NARANJA.

Amenaza moderada por deslizamientos de tierra detonados por lluvias, localizados en los siguientes municipios:

- **Departamento de Antioquia:**

Municipios de Alejandría, Amalfi, Anorí, Apartadó, Argelia, Barbosa, Briceño, Cáceres, Campamento, Caracolí, Carepa, Carmen De Viboral, Carolina, Caucasia, Cisneros, Cocorná, Concepción, Copacabana, Don Matías, El Bagre, Fredonia, Giraldo, Girardota, Gómez Plata, Granada, Guadalupe, Guarne, Guatapé, Ituango, Maceo, Nechí, Puerto Berrío, Puerto Nare, Remedios, San Carlos, San Francisco, San Luis, San Rafael, San Roque, San Vicente, Santa Bárbara, Santa Fe De Antioquia, Santa Rosa De Osos, Santo Domingo, Santuario, Segovia, Sonsón, Tarazá, Turbo, Valdivia, Vegachí, Venecia, Yalí, Yarumal, Yolombó, Zaragoza.

- **Departamento de Boyacá:**

Municipios de Briceño, Campohermoso, Chinavita, Chivor, Coper, Cubará, La Victoria, Maripí, Miraflores, Muzo, Otanche, Pajarito, Pauna, Puerto Boyacá, Quípama, Rondón, Saboyá, San Luis De Gaceno, San Pablo De Borbur, Santa María, Tasco, Tibaná, Tununguá, Úmbita, Zetaquirá.

- **Departamento de Caldas:**

Municipios de La Dorada, Manizales, Manzanares, Marquetalia, Norcasia, Pensilvania, Samaná, Villamaria.

15/04/2021



- **Departamento de Cundinamarca:**

Municipios de Cachipay, Caparrapí, Chocontá, El Peñón, Guaduas, Guayabal De Síquima, La Mesa, La Vega, Medina, Pacho, Paime, Puerto Salgar, San Cayetano, San Francisco, Supatá, Tena, Topaipí, Vergara, Villagómez, Yacopí, Zipacón.

- **Departamento de Huila:**

Municipios de Aipe, Campoalegre, Colombia, Palermo, Rivera, San Agustín, Villavieja.

- **Departamento Norte de Santander:**

Municipios de Ábrego, Bochalema, Chinácota, Cúcuta, Cucutilla, El Zulia, Gramalote, Los Patios, Pamplonita, Ragonvalia, Salazar, Santiago, Sardinata, Tibú, Toledo, Villa Del Rosario.

- **Departamento Quindío:**

Municipios de Armenia, Salento.

- **Departamento Risaralda:**

Municipios de Pereira, Santa Rosa De Cabal.

- **Departamento Santander:**

Municipios de Albania, Bolivar, Contratación, Florián, Guadalupe, Guapotá, La Belleza, Oiba, Puerto Wilches, Sabana De Torres, Suaita.

- **Departamento Tolima:**

Municipios de Alpujarra, Armero (Guayabal), Ataco, Cajamarca, Casabianca, Chaparral, Dolores, Falan, Fresno, Herveo, Honda, Natagaima, Palocabildo, Planadas, Rioblanco, Villahermosa.

### ALERTA AMARILLA.

Amenaza baja por deslizamientos de tierra detonados por lluvias, localizados en los siguientes municipios:

- **Departamento de Antioquia:**

Municipios de Abejorral, Abriaquí, Amagá, Andes, Angelópolis, Angostura, Armenia, Bello, Belmira, Caicedo, Caldas, Caramanta, Ciudad Bolívar, Concordia, Dabeiba, Ebéjico, Frontino, Heliconia, La Unión, Medellín, Montebello, Olaya, Peñol, Puerto Triunfo, Sabanalarga, Salgar, San Jerónimo, San Pedro De Los Milagros, Sopetrán, Toledo, Uramita, Urrao.

- **Departamento de Boyacá:**

Municipios de Almeida, Aquitania, Boavita, Caldas, Chiquinquirá, Chita, Chitaraque, Corrales, Covarachía, El Espino, Gámeza, Garagoa, Guicán, Jenesano, La Uvita, Labranzagrande, Macanal, Mongua, Moniquirá, Nuevo Colón, Pachavita, Páez, Panqueba, Paya, Paz De Rio, Pesca, Pisba, Ramiriquí, San Eduardo, San José De Pare, San Mateo, Santana, Soatá, Socha, Socotá, Sogamoso, Somondoco, Susacón, Tópaga, Turmequé, Ventaquemada.

- **Departamento de Caldas:**

Municipios de Aguadas, Chinchiná, Filadelfia, La Merced, Marmato, Marulanda, Neira, Pácora, Salamina, Supia.

- **Departamento de Cundinamarca:**

Municipios de Agua De Dios, Albán, Anapoima, Anolaima, Apulo, Arbeláez, Beltrán, Bituima, Bogotá, D.c., Cabrera, Cáqueza, Carmen De Carupa, Chaguaní, Chipaque, Choachí, Cogua, Cucunubá, El Colegio, El Rosal, Facatativá, Fusagasugá, Gachalá, Gachetá, Gama, Granada, Guatavita, Guayabetal, Gutiérrez, Jerusalén, Junín, La Calera, La Palma, La Peña, Lenguazaque, Machetá, Manta, Nilo, Nimaima, Nocaima, Paratebuena, Pasca, Pulí, Quebradanegra, Quetame, Quipile, Ricaurte, San Antonio De Tequendama, San Bernardo, San Juan De Rioseco, Sasaima, Sesquillé, Sibaté, Silvania, Simijaca, Soacha, Subachoque, Suesca, Sutatausa, Tabio, Tausa, Tibacuy, Tocaima, Ubalá, Útica, Venecia, Vianí, Villapinzón, Villeta, Viotá, Zipaquirá.

- **Departamento de Huila:**

Municipios de Altamira, Guadalupe, La Plata, Saladoblanco, Santa María, Suaza, Tarqui, Tesalia.

- **Departamento de Norte de Santander:**

Municipios de Cácuta, Chitagá, Convención, El Carmen, El Tarra, Hacarí, Herrán, Labateca, Mutiscua, Ocaña, San Calixto, San Cayetano, Silos, Teorama.

15/04/2021

- **Departamento de Quindío:**

Municipios de Calarcá, Circasia, Córdoba, Filandia, Genova.

- **Departamento de Risaralda:**

Municipios de Dosquebradas, Mistrató, Pueblo Rico.

- **Departamento de Santander:**

Municipios de Aguada, Barbosa, Barrancabermeja, Bucaramanga, Carcasí, Cerrito, Charalá, Charta, Chima, Chipatá, Concepción, Confinés, Coromoro, El Carmen, El Guacamayo, El Peñón, El Playón, Gámbita, Girón, Guavatá, Güepsa, Jesús María, La Paz, Landázuri, Lebrija, Macaravita, Matanza, Mogotes, Palmas Del Socorro, Puente Nacional, Rionegro, San Andrés, San Benito, San Miguel, San Vicente De Chucurí, Santa Helena Del Opón, Sucre, Suratá, Valle De San José, Vélez.

- **Departamento de Tolima:**

Municipios de Anzoátegui, Carmen De Apicalá, Cunday, Ibagué, Icononzo, Lérída, Líbano, Melgar, Murillo, Ortega, Purificación, Roncesvalles, Rovira, San Antonio, Suárez, Villarrica.

## REGIÓN PACÍFICA.

### ALERTA ROJA.

Amenaza Alta por deslizamientos de tierra detonados por lluvias, localizados en los siguientes municipios:

- **Departamento de Cauca:**

Municipios de La Vega.

- **Departamento de Nariño:**

Municipios Mallama.

### ALERTA NARANJA.

Amenaza moderada por deslizamientos de tierra detonados por lluvias, localizados en los siguientes municipios:

- **Departamento del Cauca:**

Municipios de Almaguer, Argelia, Balboa, Bolívar, Cajibío, El Tambo, Guapi, La Sierra, López, Morales, Patía (El Bordo), Piendamó, Popayán, Puracé (Coconuco), Rosas, San Sebastián, Silvia, Sotará (Paispamba), Sucre, Timbío, Timbiquí, Totoró.

- **Departamento de Choco:**

Municipios de Bagadó, Bahía Solano (Mutis), Bojayá (Bellavista), Cértegui, Juradó, Lloró, Nóvita, Rio Iró (Santa Rita), Tadó.

- **Departamento de Nariño:**

Municipios de Barbacoas, El Charco, El Tablón, Francisco Pizarro (Salahonda), Ricaurte, Roberto Payán (San José), Tumaco.

- **Departamento de Valle del Cauca:**

Municipios de Alcalá, Buenaventura.

### ALERTA AMARILLA.

Amenaza baja por deslizamientos de tierra detonados por lluvias, localizados en los siguientes municipios:

- **Departamento de Cauca:**

Municipios de Buenos Aires, Caldon, Corinto, Inzá, Jambaló, Miranda, Páez (Belalcázar), Santa Rosa, Santander De Quilichao, Suárez, Toribío.

- **Departamento de Choco:**

Municipios de Condoto, El Carmen, Quibdó, Riosucio, San José Del Palmar, Sipí.

- **Departamento de Nariño:**

15/04/2021

Municipios de Albán (San José), Buesaco, Cumbitara, La Unión, Leiva, Linares, Mosquera, Samaniego, San Bernardo, San Pedro De Cartago (Cartago), Sapuyes.

- **Departamento de Valle del Cauca:**

Municipios de Ansermanuevo, Bolívar, Buga, Bugalagrande, Calima (El Darién), Dagua, El Cerrito, El Dovio, Florida, La Unión, Palmira, San Pedro, Sevilla, Tuluá, Versalles, Vijes, Yumbo.

## REGION ORINOQUIA.

### ALERTA ROJA.

Amenaza Alta por deslizamientos de tierra detonados por lluvias, localizados en los siguientes municipios:

- **Departamento de Meta:**

Municipios de Restrepo, Villavicencio.

### ALERTA NARANJA.

Amenaza moderada por deslizamientos de tierra detonados por lluvias, localizados en los siguientes municipios:

- **Departamento de Casanare:**

Municipios de La Salina, Monterrey, Sabanalarga.

- **Departamento del Meta:**

Municipios de Acacías, Cubarral, Cumaral, El Calvario, El Castillo, El Dorado, Guamal, Lejanías, San Juan De Arama, Vistahermosa.

### ALERTA AMARILLA.

Amenaza baja por deslizamientos de tierra detonados por lluvias, localizados en los siguientes municipios:

- **Departamento de Arauca:**

Municipios de Tame.

- **Departamento de Casanare:**

Municipios de Aguazul, Chámeza, Hato Corozal, Nunchía, Paz De Ariporo, Pore, Recetor, Támara, Tauramena, Yopal.

- **Departamento de Meta:**

Municipios de Barranca De Upía, La Macarena, Mesetas, San Juanito, Uribe.

## REGIÓN AMAZONAS.

### ALERTA NARANJA.

Amenaza moderada por deslizamientos de tierra detonados por lluvias, localizados en los siguientes municipios:

- **Departamento de Caquetá:**

Municipios de Puerto Rico, San José Del Fragua, San Vicente Del Caguán.

### ALERTA AMARILLA.

Amenaza baja por deslizamientos de tierra detonados por lluvias, localizados en los siguientes municipios:

- **Departamento de Caquetá:**

Municipios de Belén De Los Andaquíes, Morelia.

- **Departamento de Putumayo:**

Municipios de Mocoa.

15/04/2021

**SECTORES VIALES**

<b>SECTORES VIALES REPORTADOS CON AFECTACIÓN VIAL POR DESLIZAMIENTOS</b>	
<b>DEPARTAMENTO</b>	<b>SECTOR VIAL</b>
<b>ANTIOQUIA</b>	Mutatá – Dabeiba Km 102+070, Km 100+700, Km 100+800 Chigorodó – El Tigre Km 7+825 Los Llanos – Tarazá Km 98+00 Y Km 67+600 Los Llanos – Tarazá Km 67+600 Hoyo Rico – Caucasia Km 67+600 Cañasgordas – Dabeiba Km 30+365 Dabeiba – Santa Fé de Antioquia Km 70 Hatillo – Cisneros Km 50+100 Barbosa – Cisneros Km 50+100 Cisneros-La Quebra La Mansa – Primavera Km 59+250 Santa Fé de Antioquia – Dabeiba Km 30+00 Betulia – Urao a la altura de la cañada Chorro blanco Medellín – Don Matías Km 8+500
<b>ARAUCA – NORTE DE SANTANDER</b>	Vía La Lejía – Saravena Km 83, Km 107.
<b>BOYACÁ</b>	Sogamoso – Aguazul Km 83+600 y Km 78+00 Chiquinquirá –Tunja Km 50+300 Santa Maria – San Luis de Gaceno Km 49+100
<b>CALDAS</b>	Vía Puente Libertad – Fresno Km 26+200 Manizales – Fresno Km 8.
<b>CASANARE</b>	Tauramena – Monterrey Km 8
<b>CAQUETÁ</b>	Suaza – Florencia Km 42+800, Km 44+880, Km 46+200, Km 46+580, Km 53+450, Km 75+120 y Km 80+100
<b>CUNDINAMARCA</b>	La Mesa – Anapoima Km 58+00 El Sisga – Guateque Km 23+750, Km 26+700, Km 36+300. El Sisga –Tibiritá Km 23+700, Km 26+700. Sasaima – La Vega Km3
<b>NARIÑO</b>	Pasto – Higueroles Km 45+300
<b>PUTUMAYO</b>	Mocoa – Pitalito Km 46+000, Km 50+000, Km 53 +300, Km 55+700 y Km 62+400 Pasto – Puente Pepino Km 103+000, Km 72+900, km 87+900, Km 117+400, Km 119+00 y Km 42+500 Vía La Soberanía Km 67 y Km 41
<b>NORTE DE SANTANDER</b>	Pamplona – Saravena Km 27+800 y Km 114+800 Bucaramanga – Pamplona 105+300
<b>SANTANDER</b>	Bucaramanga – San Alberto Km 41+600 Mogotes – San Joaquín Km 46+314 Los Curos – Málaga Km 121+283. Los Curos – Málaga Km 82+52
<b>TOLIMA</b>	Calarcá – Ibagué Km 65+700 Manizales – Fresno Km 61+00
<b>VALLE DEL CAUCA</b>	Buenaventura – Buga Km 72+200

15/04/2021



## AMENAZA DE INCENDIOS DE COBERTURA VEGETAL

### REGIÓN CARIBE.

#### ALERTA NARANJA.

Amenaza moderada de ocurrencia de incendios de la cobertura vegetal en zonas de bosques, cultivos y pastos, localizados en los siguientes municipios y sectores aledaños:

- **Departamento de Cesar:**

Municipio de Agustín Codazzi.

#### ALERTA AMARILLA.

Amenaza baja de ocurrencia de incendios de la cobertura vegetal en zonas de bosques, cultivos y pastos, localizados en los siguientes municipios y sectores aledaños:

- **Departamento de Bolívar:**

Municipio de San Pablo.

- **Departamento de La Guajira:**

Municipio de Albania, San Juan Del Cesar, Urumita.

### REGIÓN ANDINA.

#### ALERTA AMARILLA.

Amenaza baja de ocurrencia de incendios de la cobertura vegetal en zonas de bosques, cultivos y pastos, localizados en los siguientes municipios y sectores aledaños:

- **Departamento de Boyacá:**

Municipio de Betétiva, Toca.

- **Departamento de Huila:**

Municipio de Garzón, Isnos, Pitalito.

### REGIÓN ORINOQUIA.

#### ALERTA AMARILLA.

Amenaza baja de ocurrencia de incendios de la cobertura vegetal en zonas de bosques, cultivos y pastos, localizados en los siguientes municipios y sectores aledaños:

- **Departamento de Casanare:**

Municipio de Trinidad.

- **Departamento de Vichada:**

Municipio de Puerto Carreño.

### REGION PACIFICA.

NO SE PREVEEN ALERTAS

### REGION AMAZONICA.

NO SE PREVEEN ALERTAS

15/04/2021

## ALERTAS METEOMARINAS.

### MAR CARIBE.

#### ALERTA AMARILLA.

#### TIEMPO LLUVIOSO.

Probabilidad de lluvias moderadas a fuertes, en algunos casos con probabilidad de tormentas eléctricas y rachas de vientos en el mar caribe oriental, central y occidental, zonas costeras de los departamentos de Chocó, Antioquia, Córdoba, Bolívar, Atlántico, Magdalena, La Guajira y San Andrés, Providencia y Santa Catalina.

A las embarcaciones de poco calado, consultar con las Capitanías de Puerto antes de zarpar en zonas de inminente tempestad. A los bañistas y habitantes costeros, estar atentos a la evolución de las condiciones meteorológicas y a los avisos de las autoridades locales.

### PLEAMAR

La marea alcanzará su máximo nivel hasta el 08 de noviembre en el mar caribe occidental, zonas costeras de los departamentos de San Andrés, Providencia y Santa Catalina y mar caribe central, hasta el 09 de noviembre zonas costeras de los departamentos de Bolívar, Atlántico y Magdalena. Se sugiere a los habitantes costeros estar atentos a la evolución del fenómeno.

### OCÉANO PACÍFICO.

#### ALERTA AMARILLA.

#### PLEAMAR

La marea alcanzará su máximo nivel hasta el 06 de noviembre, en el océano pacífico central y sur, zonas costeras del departamento del Chocó, Valle del Cauca, Cauca y Nariño. Se sugiere a los habitantes costeros estar atentos a la evolución del fenómeno.

## COMUNICADO ESPECIAL No. 111

### Predicción temporada de lluvias y continúa la tendencia hacia un fenómeno de La Niña.

**Los modelos nacionales para el trimestre comprendido entre noviembre de 2021 y enero de 2022 predicen incrementos entre el 20% y 70% en gran parte de las regiones Caribe y Andina; esperándose las mayores cantidades a lo largo de Cesar, sur de Bolívar y Sucre; así como, en el centro-oeste de los Llanos orientales**

**Jueves 4 de noviembre de 2021.** El IDEAM informa a la ciudadanía que desde septiembre las condiciones oceánicas y atmosféricas siguieron evolucionando hacia condiciones de La Niña, debido al enfriamiento de las aguas superficiales en gran parte del océano Pacífico Tropical, incrementándose las probabilidades de desarrollo del fenómeno entre el 87% y el 93% para lo que resta del año.

El Centro de Predicciones Climáticas (CPC, de NOAA de Estados Unidos), el Instituto Internacional de Investigación para el Clima y la Sociedad (IRI, de Estados Unidos) y el BOM (de Australia) elevaron el nivel de vigilancia a nivel de alerta de La Niña, en los últimos días.

Con respecto a la predicción de lluvias, para el trimestre comprendido entre noviembre de 2021 y enero de 2022, los modelos nacionales predicen incrementos entre el 20% y 70% en gran parte de las regiones Caribe y Andina; esperándose las mayores cantidades a lo largo de Cesar, sur de Bolívar y Sucre; así como, en el centro-oeste de los Llanos orientales lugares donde se prevén aumentos de precipitación superiores al 50% con respecto a los promedios históricos o climatología de referencia 1981-2010.

15/04/2021

Sin embargo, es importante mencionar que, para noviembre del año en curso, los modelos continúan estimando precipitaciones por encima de los promedios históricos, entre 20% y 70%, en gran parte de la región Caribe, y entre 20% y 40% en la región Andina. Dicha situación también se prevé particularmente en el norte de la región Pacífica, piedemonte llanero, noreste de Vichada y piedemonte amazónico.

Durante las últimas semanas se han registrado aumento de niveles en la parte alta de la cuenca del río Magdalena y Cauca, y en sus principales tributarios, permaneciendo algunas alertas por niveles altos. En la parte media se mantienen niveles en el rango medio a alto, manteniéndose aportes significativos en tributarios como los ríos Nare y Miel. En la zona Baja de la cuenca Magdalena - Cauca se mantienen niveles en el rango de altos, y alertas particularmente en el bajo Cauca y la región de la Mojana. En concordancia con la temporada de lluvias se mantendrán aportes significativos a los ríos y dado el exceso de precipitación esperado para el mes de noviembre se recomienda atención especial a los ríos de montaña con antecedentes de ocurrencia de crecidas repentinas y avenidas torrenciales, y con énfasis al comportamiento del río Magdalena en la parte media y baja de la cuenca donde estos aportes de las zonas altas pueden configurar crecientes, periodos prolongados de altos niveles y posibles desbordamientos.

En la parte media de la cuenca se recomienda principal atención a las condiciones del río Magdalena en el sector de Puerto Perico, en el municipio de Puerto Wilches, donde condiciones locales del río pueden aunarse al incremento de niveles, los cuales se esperan por encima de lo normal, sumado esto a que coinciden con el periodo de niveles altos en el año, manteniéndose alerta por probabilidad de inundaciones en este sector y con potencial área de influencia hasta el Casco Urbano y la Ciénaga de Yarirí.

Se mantiene la recomendación para la zona del bajo Cauca entre Nechí y Guaranda y la región de la Mojana. Se recomienda particular atención en el río Cesar, río la Miel y Nare, río Negro (Cundinamarca), río Pijao y la Vieja, río Chicamocha, el río San Jorge y río Nechí este último por sus aportes al tramo Nechí - Guaranda en el río Cauca.

Para los ríos de la costa Caribe durante el mes de noviembre, los principales ríos en los departamentos de Bolívar, Cesar y Magdalena, se espera ocurrencia de crecientes y aumentos de caudal. Especial Atención a los ríos de la región del Catatumbo, en los que pueden presentarse crecientes súbitas. Para la región de la Orinoquía, si bien se espera que los ríos principales presenten una tendencia de reducción en los niveles característico de la época, los aportes serán por encima de lo normal, por lo que se mantiene la posibilidad en el mes de noviembre de incrementos en afluentes en particular de la zona de piedemonte que han mantenido niveles altos en los ríos, Arauca, Meta, Vichada y Guaviare.

En la región Amazonía se espera una tendencia de descenso en los principales ríos durante noviembre. Sin embargo, no se descartan incrementos súbitos para afluentes de la zona de piedemonte por lo que se mantiene la recomendación sobre el monitoreo de ríos como el Mocoa y sus tributarios, por eventos aislados que puedan generar crecientes.

Para la región Pacífica se esperan comportamientos cercanos a los promedios históricos para la época, condición que incluye posibilidad de ocurrencia de crecientes súbitas e inundaciones, particularmente en el río Atrato durante el mes de noviembre.

Los suelos en zonas inestables o de ladera continúan en proceso de saturación por lo que la amenaza de deslizamientos continua presente y se seguirá intensificando según las lluvias previstas en los próximos meses, lo cual incrementa la amenaza por deslizamientos en zonas inestables, especialmente en sectores de los departamentos de Chocó, Valle del Cauca, Nariño, Cauca, Antioquia, Caldas, Risaralda, Quindío, Tolima, Boyacá, Cundinamarca, Santander, Norte de Santander, Cesar,

15/04/2021

Magdalena, Putumayo y Piedemonte Llanero y Amazónico. Sin embargo, se sugiere mantener vigilancia en áreas inestables del territorio, especialmente en aquellas áreas donde se puede iniciar o evidenciar cambios en la estabilidad del suelo

Por lo tanto es necesario recomendar al Sistema Nacional de Gestión del Riesgo de Desastres (SNGRD), mantener activos los planes de contingencia ante la probabilidad de ocurrencia de deslizamientos de tierra en áreas inestables y vulnerables que han presentado o presentan dinámicas actuales por condiciones de inestabilidad de laderas, al igual que a los sectores de infraestructura vial, transporte, servicios públicos, recreación y demás, tengan en cuenta que se mantiene la amenaza por deslizamientos de tierra en áreas inestables de ladera especialmente en los departamentos anteriormente indicados. De igual manera se sugiere mantener la cobertura vegetal y la humedad en los suelos en zonas secas, para prevenir y mitigar los procesos de degradación de los suelos por erosión y salinización, en aquellas zonas donde se puede presentar déficit hídrico.

Para el mes de noviembre se recomienda estar atentos a cualquier situación de fuegos o quemas que puedan desencadenar incendios sobre la vegetación. Especial atención para el sur y oriente de la región Andina y para algunos sectores del centro norte y nororiente de la región Caribe.

De acuerdo con los pronósticos del Centro Nacional de Huracanes y de la Universidad Estatal de Colorado, la temporada de huracanes en el océano Atlántico, mar Caribe y Golfo de México, ha permanecido por encima de los valores normales. Climatológicamente la probabilidad es de mayor cercanía al país, en los meses de octubre y noviembre.

***Se recomienda al Sistema Nacional de Gestión del Riesgo de Desastres (SNGRD), a los alcaldes, gobernadores, consejos municipales y departamentales de gestión de riesgo de desastres, reforzar los planes de prevención y contingencia frente a la probabilidad de presencia de inundaciones, avalanchas, crecientes súbitas y deslizamientos de tierra, especialmente, en aquellos barrios ubicados en laderas en los departamentos de la región Andina, región Pacífica, piedemonte de la Orinoquía, así como zonas ribereñas, ante la posibilidad de incrementos súbitos de los niveles. De igual manera, tomar las medidas necesarias ante la presencia de viento fuertes e incendios.***

#### **Seguimiento a la evolución del ciclo El Niño – Oscilación del Sur.**

De acuerdo con los análisis de los centros internacionales de predicción climática y los propios del Ideam, las condiciones La Niña se están desarrollando y existe una probabilidad superior al 87% de que su fase de madurez se alcance al final de 2021 y comienzos de 2022. En octubre, se observó un mayor enfriamiento en la Temperatura Superficial del Mar (TSM) en el Pacífico ecuatorial con respecto al mes anterior. Las anomalías mensuales oscilaron generalmente con valores por debajo de lo normal. A nivel subsuperficial, el núcleo de agua fría se fortaleció alrededor de la cuenca central y oriental, y el de agua cálida se concentró en la cuenca occidental. En niveles bajos de la atmósfera (850 hPa) se registraron anomalías del flujo del este en la primera quincena, tornándose del oeste en los últimos días de observación. En altura (200 hPa) durante el último periodo se observó flujo del este en la cuenca oriental. La convección continúa suprimida alrededor de La Línea de Cambio de Fecha.

Según las predicciones del CPC y el IRI (figura 1), se han desarrollado condiciones que favorecen la evolución hacia un fenómeno de La Niña y se espera que continúen con una probabilidad entre el 87% y el 93% en diciembre 2021 y hasta febrero de 2022.

15/04/2021



Early-October 2021 CPC/IRI Official Probabilistic ENSO Forecasts

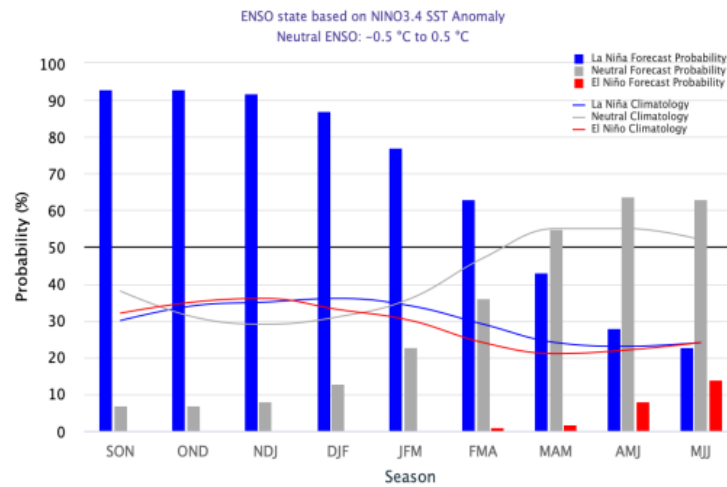
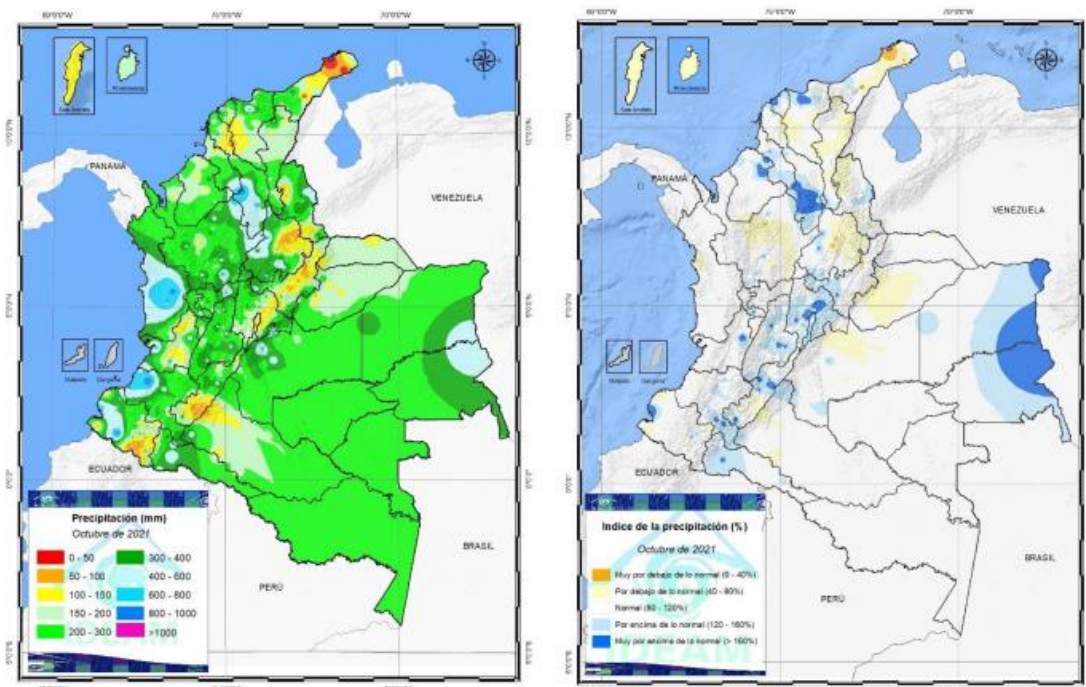


Figura 1. El pronóstico de probabilidad oficial de CPC/IRI ENSO, basado en un consenso de los expertos del CPC y el IRI.  
Fuente: CPC/IRI. Publicado: 14 de octubre de 2021

### Seguimiento a la Temporada de menos Lluvias 2021.

En octubre, como se esperaba, se incrementaron las lluvias en varias regiones del territorio nacional. Los mayores volúmenes acumulados de precipitación (tonos verdes a azules) se han registrado en sectores de los departamentos de Bolívar, estribaciones de la Sierra Nevada, sur de Sucre, Chocó, occidente de Cauca y Valle del Cauca, Nariño, Antioquia, Santander, Caldas, Risaralda, Tolima, Vichada, Guainía, piedemonte llanero, amazónico y Putumayo. Por otro lado, los valores más bajos de lluvia acumulada (tonos rojos a amarillos) se han presentado en sectores del norte y centro de La Guajira, norte Bolívar, Magdalena, norte Santander, Boyacá, oriente del Valle del Cauca, Huila, Caquetá y oriente de Nariño (Figura 2a).



a. Precipitación preliminar acumulada      b. Índice preliminar de precipitación

Figura 2. precipitación de octubre 2021

15/04/2021

En relación con el índice de precipitación durante el mes de octubre, se registraron excesos de lluvia (tonos azules) superiores al 20 % en sectores del norte de Magdalena, Atlántico, sur de Bolívar, oriente de Vichada y Guainía, zonas puntuales de Cundinamarca, Tolima, Huila, bota caucana y Putumayo. Condiciones deficitarias (tonos cálidos o amarillos) en amplios sectores de la región Caribe, destacando sectores de La Guajira y Cesar y norte de Santander.

Dicha situación de déficits se observó también en la región Andina en sectores de Santander y norte de Antioquia; al igual que en Casanare. Condiciones acordes a la climatología en la región Amazonia y Pacífica, salvo zonas de Caquetá, Guaviare, norte de Chocó y occidente de Nariño (Figura 2b).

### Predicción de la precipitación para los meses de octubre y noviembre de 2021 y enero de 2022.

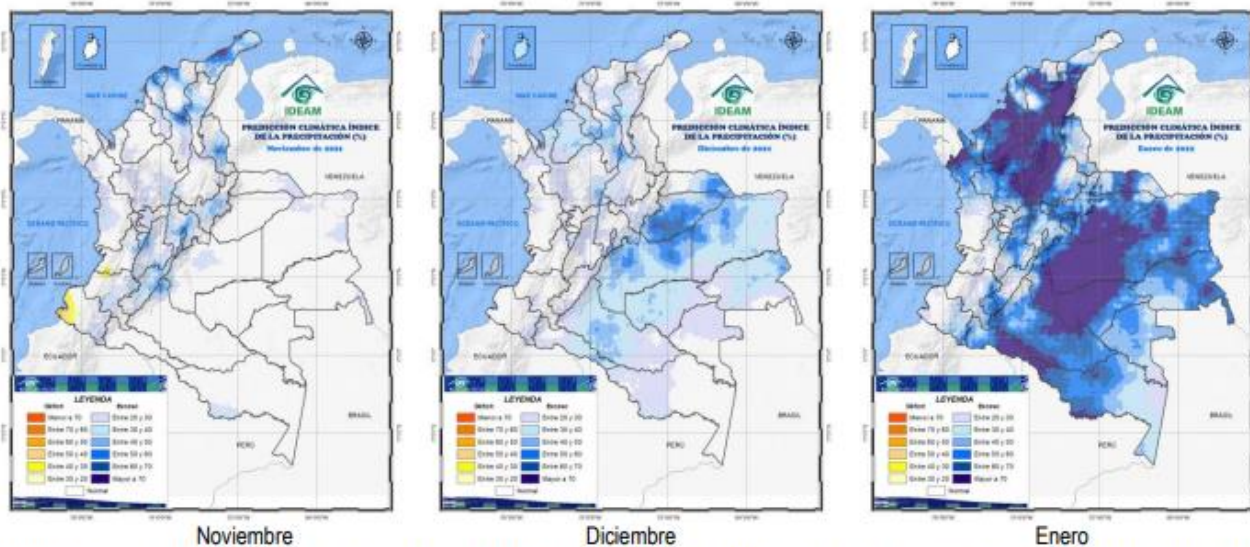


Figura 3. Mapas de predicción de la precipitación para noviembre y diciembre de 2021 y enero de 2022. (Colores azules lluvias por encima de los promedios históricos, blancos cercanos a la climatología de referencia y amarillos por debajo de los promedios históricos).

#### Comportamiento histórico de la precipitación durante el mes de noviembre

##### CLIMATOLOGÍA:

Noviembre hace parte de la segunda temporada de precipitaciones la mayor parte de la región Andina y el oriente de la región Caribe. En algunos sectores, especialmente en los departamentos del Huila, Cauca y Nariño, los volúmenes de precipitación se incrementan con respecto al mes anterior. La Orinoquia continúa con volúmenes de precipitación importantes en el piedemonte llanero, pero con tendencia al descenso. La región Pacífica se caracteriza por ser de clima húmedo a lo largo del año. En amplias extensiones de la Amazonía continúa la disminución de los volúmenes de lluvia, mientras que al sur, persiste el ascenso de las precipitaciones.

##### Noviembre de 2021.

**San Andrés y Providencia:** En este mes de temporada de lluvias, se prevén precipitaciones cercanas a los promedios climatológicos.

**Región Caribe:** se estiman registros de lluvias entre 60% y 70% por encima de los promedios históricos en algunos sectores de La Guajira y centro del litoral caribe de los departamentos de Magdalena y Atlántico. Aumentos entre 20% y 60% en el resto de Magdalena y Atlántico; así como, a lo largo de Cesar, Bolívar, Sucre y centro-sur de Córdoba.

**Región Andina:** Se predicen aumentos de lluvia entre el 40% y 50% con respecto a los promedios climatológicos en sectores de Norte de Santander, altiplano cundiboyacense, Caldas y norte-centro del Huila. Incrementos de lluvia entre 20% y 50% son pronosticados en Antioquia, Quindío, Risaralda, Tolima y oriente de Valle, Cauca y Nariño. Para el resto de la región se prevén valores cercanos a los promedios históricos.

**Región Pacífica:** Se prevén precipitaciones entre 20% y 40% por encima de los promedios históricos en el Chocó. Reducciones de lluvia entre 20% y 50% a lo largo del litoral de Nariño. Para el resto de la región se predicen valores cercanos a los promedios históricos.

**Región Orinoquía:** se estiman precipitaciones cercanas a los valores climatológicos, excepto a lo largo del piedemonte llanero y noreste de Vichada donde se prevén aumentos entre el 30% y 40%.

**Región Amazonía:** Se pronostican precipitaciones muy cercanas a la climatología de referencia 1981-2010 excepto sobre el piedemonte amazónico de Caquetá donde se estiman incrementos entre el 50% y 60% con respecto a los valores históricos (Figura 3).

## Comportamiento histórico de la precipitación durante el mes de diciembre

### CLIMATOLOGÍA:

Diciembre es un mes de transición entre la segunda temporada de lluvias y la primera temporada de menos lluvias del siguiente año, particularmente en la región Caribe y Llanos Orientales, donde los volúmenes de precipitación se reducen significativamente con respecto a noviembre. La región Pacífica, se caracteriza por ser de clima húmedo a lo largo del año, mientras que la Amazonía colombiana empieza a migrar hacia su temporada de máximas precipitaciones, especialmente en el trapecio Amazónico. En la región Andina, aunque empiezan a disminuir los volúmenes de precipitación con respecto al mes anterior, aún se registran volúmenes importantes en comparación con los que se observan durante enero.

### • Diciembre de 2021

**San Andrés y Providencia:** se prevén precipitaciones entre 20% y 30% por encima de los promedios históricos.

**Región Caribe:** se estiman precipitaciones por encima de la climatología de referencia 1981-2010 entre 40% y 50% en el sur de Bolívar y Sucre; así como, en algunas áreas de Córdoba. Aumentos de lluvias entre 30% y 40% en el centro-sur de Magdalena, amplias porciones de La Guajira, Cesar, Bolívar y sobre el resto de Sucre. Para el resto de la región se prevén lluvias cercanas a los promedios históricos.

**Región Andina:** Se esperan incrementos entre el 20% y 30% con respecto a la climatología de referencia 1981-2010 en el centro-oeste de Santander, sectores de Antioquia, altiplano Cundiboyacense, centro-norte del Tolima y Caldas. Para el resto de la región se estiman precipitaciones cercanas a los promedios históricos.

**Región Pacífica:** Se predicen precipitaciones entre 20% y 30% por encima de la climatología de referencia en el nortecentro del Chocó. Para el resto de la región se estiman valores cercanos a los promedios históricos.

**Región Orinoquía:** se prevén precipitaciones entre 40% y 50% por encima de los promedios históricos en Casanare y Meta. Aumentos entre 20% y 40% en el resto de la región.

**Región Amazonía:** Se estiman incrementos de lluvia entre el 40% y 50% en áreas de Guaviare y centro de Caquetá. Aumentos entre 20% y 40% en Putumayo, norte Vaupés y centro-oeste en Amazonas (Figura 3).

## Comportamiento histórico de la precipitación durante el mes de enero

### CLIMATOLOGÍA:

Enero se caracteriza por ser uno de los meses que conforma la primera temporada de menos lluvias del año, en gran parte de las regiones Caribe, Orinoquía y norte-centro de la región Andina. Contrariamente se presenta la temporada de mayores precipitaciones en el Trapecio Amazónico. En



la región Pacífica, las precipitaciones son abundantes y frecuentes a pesar de presentarse una ligera disminución con respecto al mes anterior, especialmente en el extremo norte de la región.

▪ **Enero de 2022.**

**San Andrés y Providencia:** Para este mes que hace parte de la temporada de menos lluvias ("seca") se esperan precipitaciones cercanas a la climatología de referencia 1981-2010 en San Andrés y aumentos entre el 20% y 30% en Providencia.

**Región Caribe:** Igualmente, para este mes que hace parte de la temporada de menos lluvias en la región, se estiman precipitaciones entre 60% y 70% por encima de los promedios históricos en gran parte de esta, excepto en La Guajira donde dichos aumentos se prevén entre 20% y 30%. A pesar de este aumento, los valores de lluvia estimados serían muchos menores a los que se esperan para los dos meses anteriores (noviembre y diciembre de 2021). **Región Andina:** se prevén registros entre 50% y 60% por encima de la climatología de referencia en el oriente de Santander y centro-oriente de Antioquia. Aumentos entre 40% y 50% en Norte de Santander, sobre el resto de Santander y Antioquia, amplios sectores de Boyacá, Cundinamarca, Tolima, Quindío, Caldas y Huila. Incrementos entre 20% y 40% en Risaralda y oriente de Valle, Cauca y Nariño. Sin embargo, los volúmenes esperados serían menores con respecto a los que se prevén para los dos meses anteriores (noviembre y diciembre de 2021).

**Región Pacífica:** se estiman valores de precipitación entre 20% y 60% superiores a la climatología de referencia 1981- 2010 en el norte y centro de Chocó y entre 20% y 30% en el suroeste de Nariño.

**Región Orinoquía:** En este mes que hace parte de la temporada de menos lluvias o "seca" se estiman precipitaciones entre 20% y 60% por encima de los valores históricos en gran parte de la región. A pesar de este aumento, los valores de lluvia estimados serían muchos menores a los que se esperan para los dos meses anteriores (noviembre y diciembre de 2021).

**Región Amazonía:** Este mes que hace parte de la temporada de lluvias especialmente en el centro-oriente y se predicen incrementos de lluvia entre 20% y 70% en la mayor parte de esta región (Figura 3).

## RECOMENDACIONES.

- Activar los planes de prevención y atención ante el incremento de la amenaza de deslizamientos de tierra. Dada la dinámica de la temporada, es preciso que los sectores de infraestructura vial, transporte, servicios públicos, recreación y demás, tengan en cuenta que se mantiene la amenaza por deslizamientos de tierra en áreas inestables de ladera especialmente en los departamentos anteriormente indicados.
- Activar los planes de prevención y atención ante el aumento de la amenaza de crecientes súbitas e inundaciones, con particular atención a las áreas hidrográficas del Catatumbo, Patía, Nechí y Magdalena.
- Para las zonas donde se esperan valores por debajo de los promedios históricos, se recomienda especial atención en el monitoreo de las fuentes abastecedoras, se debe optimizar el uso del recurso hídrico para asegurar las demandas de agua.
- Activar planes de prevención y atención por parte de los sectores de salud, transporte, agropecuarios, de vivienda e hidroeléctrico, ante el incremento de las lluvias y probabilidad de eventos extremos.
- A las autoridades ambientales locales, declarar oportunamente los estados de prevención, alerta o emergencia, basados en el análisis de información procedente de las estaciones de monitoreo de los Sistemas de Vigilancia de la Calidad del Aire de su jurisdicción, de acuerdo con los lineamientos definidos en la Resolución 2254 del 2017 (Capítulo II). En consecuencia, adoptar las medidas necesarias para mitigar la posible afectación sobre la calidad del aire y por ende sobre la población.
- La temporada de huracanes climatológicamente se presenta en el segundo semestre de cada año, pero generalmente comienza en el mes de junio y la intensidad de esta se incrementa en presencia del Fenómeno de "La Niña", los meses climatológicamente más activos son septiembre, octubre y noviembre. Los meses de octubre y noviembre por el calentamiento propio del mar caribe colombiano son los meses donde mayor presencia de huracanes se da en el área marítima colombiana, por lo que se recomienda activar los planes de emergencia

15/04/2021



ante la ocurrencia de estos eventos y estar atentos a los comunicados que se emitan por parte de las autoridades.

- Activar los planes de prevención y atención ante el incremento por la amenaza de incendios de la cobertura vegetal, incremento en valores de radiación solar (niveles altos alrededor del mediodía). A la comunidad en general, turistas y caminantes, apagar debidamente las fogatas y colillas encendidas, no dejar residuos de materiales tipo vidrio u otros elementos que permitan concentrar la radiación, igualmente reportar a las autoridades en caso de ocurrencia de incendios.

**Fuente: IDEAM.**

Para el reporte de cualquier evento o emergencia que se presente, se cuenta con las siguientes líneas de emergencia.

- Bomberos 119
- Línea Nacional de Emergencias 123.

La Dirección Nacional de Bomberos de Colombia, recomienda la Activación de los Planes de emergencia y contingencia para estar atentos a cualquier incidente relacionado con este fenómeno, de igual manera se recalca que se cuenta con los siguientes medios para el reporte de emergencias y/o las novedades manejadas por los cuerpos Voluntarios, Oficiales y Aeronáuticos de Bomberos, que se presenten en el territorio nacional.

#### **Central de Información y Telecomunicaciones**

Correos electrónicos: [citel@dnbc.gov.co](mailto:citel@dnbc.gov.co)

Teléfono Fijo: 5557926 Ext. 201-205

Celular: 3223472150

WhatsApp: 3223472150

#### **Sala Situacional**

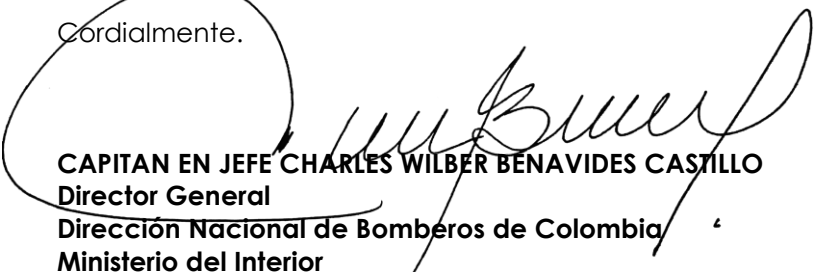
Correo electrónico: [salasisituacional@dnbc.gov.co](mailto:salasisituacional@dnbc.gov.co)

Teléfono Fijo: 5557926 Ext. 201-205

Celular: 3102011957 - 3223472146

WhatsApp: 3223472146

Cordialmente.



**CAPITAN EN JEFE CHARLES WILBER BENAVIDES CASTILLO**  
**Director General**  
**Dirección Nacional de Bomberos de Colombia**  
**Ministerio del Interior**

Elaboro: Juan Carlos Puerto Prieto

Revisó: Capitán Jairo Soto Gil.

Aprobó: Capitán Charles Benavides.

15/04/2021